

Le webinaire débutera à 9 h

Nouveautés en SST : s'informer, s'outiller et agir
Automne 2025



Association paritaire
pour la santé et
la sécurité du travail,
secteur «affaires municipales»

www.apsam.com



Nouveautés en SST : s'informer, s'outiller et agir – Automne 2025

11 décembre 2025



Association paritaire
pour la santé et
la sécurité du travail,
secteur « affaires municipales »

www.apsam.com




Mot de bienvenue

- Marie-Laurence Plourde, directrice des communications, de l'information et de l'administration à l'APSAM

Directives et déroulement

Questions :

- Par écrit 
- Dans la section « Questions & réponses » via **Slido**
- Certaines répondues à la fin, selon le temps disponible

Objectifs

- Comprendre les récents **changements légaux et réglementaires**, ou ceux à venir, ayant un impact sur le secteur municipal
- Utiliser les plus **récents outils** que l'APSAM a développés pour vous soutenir dans la prise en charge de la SST



APSAM

Association paritaire pour la santé et la sécurité
du travail, secteur « affaires municipales »

Nos services :

- Conseil et assistance
- Information
- Formation
- Recherche et documentation

www.apsam.com



Changements légaux et réglementaires en SST

Entrée en vigueur du régime permanent – Loi sur la santé et la sécurité du travail

En vigueur depuis le 1^{er} octobre 2025

Mécanismes de prévention

- **Programme de prévention (PP)**
 - Obligation d'élaborer et mettre en application un PP
 - Contenu
- **Plan d'action (PA)**
 - Obligation d'élaborer et mettre en application un PA
 - Contenu

Mécanismes de participation

- **Comité de santé et de sécurité (CSS)**
 - Obligation de mettre sur pied un CSS
 - Composition du comité
 - Règles de fonctionnement
 - Fonctions
 - Formation des membres
- **Représentant et agent de liaison en santé et en sécurité (RSS, ALSS)**
 - Obligation de désigner un RSS ou ALSS
 - Fonctions
 - Formation

Entrée en vigueur du régime permanent – Règlement sur les mécanismes de prévention et de participation en établissement (RMPPÉ)

En vigueur depuis le 1^{er} octobre 2025

- Les délais pour l'élaboration, la mise en application et la mise à jour du PP ou du PA
- La hiérarchie des mesures de prévention aux fins de l'élaboration du PP ou du PA
- Les règles relatives à la composition du CSS, **à défaut d'entente** entre l'employeur et les travailleurs
- Les procédures et les modalités de désignation des représentants des travailleurs
- Les règles de fonctionnement du CSS, **à défaut d'entente** entre ses membres
- Le temps minimal que le RSS peut consacrer à l'exercice de certaines de ses fonctions, **à défaut d'entente** entre les membres du CSS
- Le contenu et la durée des formations obligatoires pour les membres du CSS et le RSS ainsi que les délais

RMPPÉ – Modification proposée aux délais de formation

Version actuelle – art. 39 RMPPÉ

Niveau 4 : 1^{er} avril 2026
Niveau 3 : 1^{er} octobre 2026
Niveau 2 : 1^{er} avril 2027
Niveau 1 : 1^{er} octobre 2027



Version proposée – art. 39 RMPPÉ

Niveau 4 : 1^{er} octobre 2026
Niveau 3 : 1^{er} avril 2027
Niveau 2 : 1^{er} octobre 2027
Niveau 1 : 1^{er} avril 2028

Projet de règlement – Mesures pour prévenir ou faire cesser une situation de violence à caractère sexuel

Parmi les mesures prévues :

- L'**information** à transmettre par écrit sur risque
- Les modalités de la **formation** à offrir
 - Ex. : sujets à aborder, durée et renouvellement aux 3 ans
- Le **processus** à mettre en place pour assurer la réception, le traitement et le suivi des plaintes ou signalements relatifs à une situation de violence à caractère sexuel

Actualité : [Projet de règlement - Mesures pour prévenir ou faire cesser une situation de violence à caractère sexuel](https://www.apsam.com/fr/actualites/projet-de-reglement-mesures-pour-prevenir-ou-faire-cesser-une-situation-de-violence-a-caractere-sexuel)

Projet de règlement – Mise à jour des exigences sur l'éclairage, la qualité de l'air et la propreté dans les milieux de travail

Ce projet vise, entre autres :

Éclairage :



- Travail à l'écran
- Gestion des nuisances visuelles, dont l'éblouissement

Qualité de l'air :



- Poste de travail : sans trace de contamination par moisissure
- Protection respiratoire lors d'exposition à des bioaérosols : à risque faible selon la norme CSA Z94.4

Propreté des lieux :



- Choix des produits désinfectants élargi à la liste homologuée par Santé Canada

Projet de règlement – Normes minimales de premiers secours et de premiers soins

Ce projet vise notamment à :

- Modifier la définition de **secouriste** afin de clarifier les compétences exigées en matière de premiers soins
- Exclure les **télétravailleuses et télétravailleurs** du calcul des secouristes requis
- Harmoniser les exigences du règlement avec les normes pancanadiennes CSA Z1210 et Z1220

Outils pour la prise en charge de la SST

Exposition aux PFAS – Questions-réponses et recommandations intérimaires



Qu'est-ce que les PFAS et quels sont les effets sur la santé?

Quelles sont les sources d'exposition aux PFAS chez les pompières et les pompiers?

Doit-on limiter l'utilisation des VPI seulement aux interventions nécessitant une protection thermique?

Existe-il des solutions de rechange aux PFAS dans les VPI?

Quelles sont les mesures de prévention pour limiter l'exposition aux PFAS?

Est-ce que les PFAS présents dans les VPI peuvent être absorbés par les pompières et les pompiers?

Découpeuses à disque – Services de sécurité incendie

DÉCOUPEUSE À USAGE MULTIPLE (DUM) CHOIX ET MESURES DE PRÉVENTION SERVICE DE SÉCURITÉ INCENDIE

FICHE



Les découpeuses à usage multiple (DUM) sont présentes dans la plupart des véhicules d'intervention des services de sécurité incendie (SSI) au Québec. Ce qui se fait pour couper à travers un capot, pour ouvrir une porte de garage ou pour couper des boîtes, leur utilisation est très répandue. Puisqu'il existe différents types de disques compatibles avec la DUM, il est important de comprendre la capacité de l'outil avant son utilisation. Cette fiche présente les sélections les plus populaires auprès des SSI du Québec, ainsi que leurs caractéristiques dans le but de faire le bon choix en fonction du travail à réaliser par les pompiers et les pompières.

1. TYPES DE DISQUES

Le choix du bon type de disque est directement lié à une intervention efficace et sécuritaire. Puisque l'utilisation de la DUM représente un risque en raison de la force, de son poids et de sa dimension, il est important de bien choisir le disque en fonction des tâches à réaliser. D'ailleurs, les fabricants de découpeuses émettent des restrictions d'utilisation de certains disques sur leurs équipements. Les disques ne rencontrent aucune difficulté à déchirer le vêtement de protection du pompier et sa chair, à jamais il y a eu un contact avec la DUM.

1.1 Les disques diamantés (recommandé pour l'acier et le béton)

Le disque diamanté est le plus couramment utilisé et le plus polyvalent pour une multitude d'interventions par les SSI. Le disque diamanté est reconnu pour son habileté à couper des matériaux durs. Le diamant, le matériau naturel le plus dur au monde, a la capacité de résister à la rayure.

Ce disque peut couper les matériaux suivants, et ce, peu importe la force du moteur de la découpeuse :

- le métal
- les chaudières
- les soudures
- les câbles en fer
- les barres d'armature
- l'acier
- la pierre
- le PVC
- le plastique
- les matériaux en acier

C'est pourquoi le disque diamanté est recommandé pour les équipes d'intervention rapide (DIR) et les équipes de sauvetage spécialisées. Il présente de nombreux avantages appliqués des pompiers et pompières, notamment sa fiabilité, sa stabilité et, surtout, sa résistance aux travaux lourds et, ce, pour des vitesses allant jusqu'à 3600 rpm.

Il faut savoir que les disques diamantés ne courent pas, ils meurent. Au fil du temps, le bord du disque peut être enroulé par les matériaux qui sont coupés, ce qui empêche le disque de réaliser des coupes efficaces. Il suffit de faire découper le disque momentanément dans un matériau mou ou propre (idéalement le béton) pendant environ 30 secondes.



Association paritaire
pour le travail et
la sécurité de tous
secteur « services municipaux »

www.apsam.com

INSPECTION QUOTIDIENNE DE LA DÉCOUPEUSE À USAGE MULTIPLE (DUM) SERVICE DE SÉCURITÉ INCENDIE

FICHE

FEUILLE 1		Semaine du : _____ au : _____	Légend	OK	Accepté	Sous réserve
Utilisateur	Préparation de la découpeuse			✓	X	S.O.
N° de série	Marque	Modèle				

Figure 1

« Selon le modèle, « Accessoires autorisés par le fabricant (consultez le manuel du fabricant) »

Bien nettoyer la découpeuse, le filtre à air, les fentes d'aspiration de l'air de refroidissement et les ailettes du cylindre avant de débiter les vérifications.

MISE EN GARDE :
Le port de lunettes de sécurité, de protecteur auditif, de vêtements de travail, de gants et d'un casque est requis lors de la vérification de l'outil.

- Meule appropriée pour le type de matériau.
- Bon sens de rotation et vitesse de rotation de la meule supérieure ou égale à celle de la découpeuse.
- Diamètres extérieurs et de l'alsage appropriés.
- Pas de fissures.
- Pas d'extrémités manquantes ou usées.
- Pas de gauchissement ou de voilage.

Figure 2

DÉCOUPEUSE À USAGE MULTIPLE (DUM) MANIPULATION SÉCURITAIRE SERVICE DE SÉCURITÉ INCENDIE

FICHE



Cette fiche présente les règles de sécurité lors de l'utilisation de la découpeuse à usage multiple (DUM) par les pompiers et pompières.

- Porter les vêtements de protection individuels (VPI) complets de pompier ainsi qu'une protection oculaire efficace en tout temps.
- S'assurer d'avoir un périmètre de travail sécuritaire avec les autres travailleurs.
- S'assurer que l'opérateur est sur une surface stable et sécuritaire (Figure 3 (dessin de gauche) et Figure 4).
- Dans un endroit peu ou mal ventilé, porter un appareil de protection respiratoire isolant et autonome (ARI) pour éviter l'asphyxie ou l'intoxication par les gaz ou les poussières.
- Respecter la hauteur maximum des équipes de l'opérateur pour la manipulation de la DUM (Figure 3 (dessin de droite)).
- S'assurer que le corps de l'opérateur n'est pas aligné avec la DUM (Figure 5).
- Examiner que le moteur est à son plein régime et que la vitesse de rotation de la scie est à son maximum, AVANT le contact de celle-ci avec l'objet à couper.
- S'assurer que les parties de la pièce à couper sont toujours supportées, afin d'éviter que le coincement de la lame crée un retour violent de la scie vers l'opérateur (Figure 6).
- Examiner que le devant ou le bout de la scie n'est JAMAIS en contact direct pendant la coupe, à cause du risque d'un retour violent de la scie vers l'opérateur.
- Avant de se déplacer, s'assurer que la scie ne tourne plus, il est donc complètement arrêté.



Figure 3



Figure 4



Figure 5



Figure 6



Association paritaire
pour le travail et
la sécurité de tous
secteur « services municipaux »

www.apsam.com

DÉCOUPEUSE À USAGE MULTIPLE (DUM) POSITION DES DISQUES SERVICE DE SÉCURITÉ INCENDIE

FICHE



L'objectif de cette fiche est de présenter l'utilité des différents disques utilisables sur la découpeuse à usage multiple (DUM), selon leurs différentes positions. Ceci permettra une sélection appropriée en fonction des tâches qui seront exécutées par les pompiers et les pompières du service de sécurité incendie (SSI), lors de l'utilisation de la DUM.

La plupart des découpeuses peuvent être montées avec le disque du côté intérieur (disque devant le moteur) ou du côté extérieur (disque sur le côté de la découpeuse). Il y a une raison pour chacune de ces positions, reconnues comme étant conformes selon les guides d'utilisation de la plupart des fabricants.

La plupart des SSI au Québec possèdent une découpeuse à disque dans l'un des véhicules d'intervention du service. Son utilisation est répandue pour réaliser de nombreuses et différentes tâches. Cependant, avant d'en faire l'utilisation, en plus du choix des disques à être consolidés par le SSI, il est important de connaître la tâche à accomplir, de qui déterminera la position du disque. Ces disques sont d'ailleurs conçus dans la mesure où ils sont organisés de façon appropriée.

Il importe de savoir que les types de disques et la position de ceux-ci (intérieur ou extérieur au bras de la scie) ne sont pas recommandés et sécuritaires pour l'ensemble des tâches ou interventions que les SSI réalisent (ex. : les pentures des portes ne peuvent pas être coupées à la position de la lame est à l'intérieur).



Association paritaire
pour le travail et
la sécurité de tous
secteur « services municipaux »

www.apsam.com



Pascal Gagnon
Annie-Claude Larivière



Ajustement du poste de conduite – Police

ERGONOMIE – POLICE
 (POSITION SUR LE SIÈGE, RÉGLAGE DU SIÈGE)

AIDE-MÉMOIRE

Une bonne position de conduite, c'est important! Le maintien d'une position assise adéquate vous permettra de contrôler au maximum le véhicule, de minimiser les risques de lésions ou de blessures et d'optimiser votre énergie et efficacité.

ASSISE

- **Hauteur du siège**
 - Cuisses à l'horizontale (**environ**)
 - Talons au sol
- **Profondeur du siège**
 - Cuisses à l'horizontale (**environ**)
 - Talons maintenus au sol et plaque du pied sur l'accélérateur ➔ Angle de 90° et plus à la cheville droite (entre la jambe et le pied)
- **Angle du coussin de l'assise** (caractéristique des sièges électriques)
 - Assise à l'horizontale ou l'avant de celle-ci légèrement abaissée

DOSSIER

- **Angle du dossier**
 - Dossier légèrement incliné vers l'arrière (un peu « de 90° ») ➔ Les omoplates sont appuyées sur le dossier
- **Support lombaire** (caractéristique des sièges électriques)
 - Déterminer s'il se trouve dans la partie la plus creuse du dos (**hauteur du support**). Si ce n'est pas le cas et qu'il est ajustable en hauteur, le positionner en conséquence ➔ S'il se trouve dans le creux lombaire, le gonfler au maximum et le dégonfler jusqu'au moment où on sent un support, mais sans inconfort (**profondeur du support**)
- **Appui-tête**
 - A la même **hauteur** que la tête et s'il s'ajuste en angle, garder 3 à 4 centimètres entre celui-ci et l'arrière de la tête (**profondeur**)

VOLANT ET PÉDALES ÉLECTRIQUES

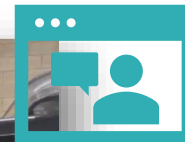
- **Angle et profondeur du volant**
 - Garder environ 10 cm (un poing) entre le ventre et le volant et aussi entre les cuisses et le volant. Idéalement, on peut toucher le dessus du volant avec le poignet en maintenant le dos appuyé au dossier et on peut facilement sortir du véhicule
- **Profondeur des pédales** (caractéristique sur certains véhicules)
 - Si l'ajustement de la profondeur du siège n'est pas suffisant, reculer ou avancer les pédales ➔ Angle de 90° et plus à la cheville droite (entre la jambe et le pied)

PORTABLE ET TABLETTE SUR SUPPORT

- **Alignement et hauteur**
 - Autant pour le conducteur (solo) que pour le passager (dual), rapprocher l'appareil via les ajustements disponibles afin de réduire au maximum la torsion du tronc pendant la rédaction
 - Pour la hauteur, placer l'appareil de façon à ne pas trop incliner la tête et ne pas trop relever les avant-bras pour la rédaction (**juste milieu**)
 - ➔ idem pour les claviers séparés ou détachables

Association partenaire pour la santé et la sécurité du travail - secteur « services municipaux »

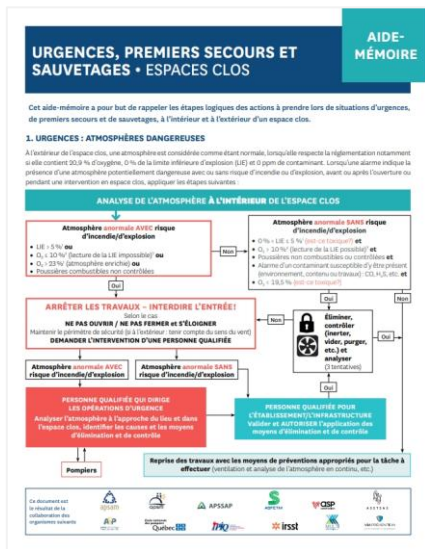
www.apsam.com



Espaces clos – Urgences, premiers secours et sauvetages

Aide-mémoire

Protocole de communication

[illegible]

Espaces clos – Formations



En présentiel



14 heures



Travailleurs ayant à intervenir dans un espace clos, surveillants et représentants de l'employeur ayant à les superviser


apsam

Espaces clos : travailler de façon sécuritaire

Cette formation a été élaborée à partir de la réglementation en vigueur, de l'évaluation des risques inhérents aux espaces clos types du secteur municipal, de...

 En classe

Sécurité électrique – Nouvelles formations



En ligne



45 minutes



Travailleurs et
employeurs
exposés aux
risques
électriques



Prévention des risques électriques pour personnel non électro

Cette formation a pour but de vous aider à bien comprendre, identifier et prévenir les risques électriques.

 En ligne



Hybride



90 min. en ligne et
2.5 heures pratique



Travailleurs et
gestionnaires
qualifiés



Prévention des risques électriques pour personnel qualifié

Cette formation offerte sous forme d'un mini parcours vise l'acquisition des compétences en matière de prévention des risques électriques pour le personnel...

 Hybride

Fiche d'analyse et de prévention – Changement de pneus sur des véhicules légers

FICHE D'ANALYSE : TITRE DE LA TÂCHE							
Tâche analysée : Titre de la tâche							
Étape de la tâche ou situation à risque	Risque	Mesure prise ou en place	Mesure à prendre	Responsable	Échéancier	Commentaires	Réalisé
Étape 1	Risque 1 Risque 2						<input type="checkbox"/>
Étape 2	Risque 3 Risque 4						<input type="checkbox"/>
Étape 3	Risque 5 Risque 6						<input type="checkbox"/>
Étape 4	Risque 7 Risque 8						
Étape 5	Risque 9 Risque 10						
Étape 6	Risque 11 Risque 12						<input type="checkbox"/>
Étape 7	Risque 13 Risque 14						<input type="checkbox"/>
Étape 8	Risque 15 Risque 16						<input type="checkbox"/>
Matériaux dangereux utilisés dans cette tâche		Matériaux dangereux					
Outils portatifs et équipements utilisés		Outils portatifs et équipements					



FICHE D'ANALYSE CHANGEMENT DE PNEUS – VÉHICULE LÉGER	
Ce document vous présente une fiche d'analyse et de prévention pour la tâche de changement de pneus pour les véhicules légers. Un modèle vierge est disponible sur la page Analyse des tâches de l'APSAM.	
ANALYSE	
SERVICE	Atelier mécanique
FUNCTION DE L'EMPLOYÉ À CETTE TÂCHE	Mécanicien
Prénom, nom et fonction des gestionnaires et travailleurs impliqués dans l'analyse des tâches	
Prénom, nom et fonction	Prénom, nom et fonction
Prénom, nom et fonction	Prénom, nom et fonction
Date de réalisation de l'analyse	
Date et motif de la mise à jour	
Fiche de prévention réalisée (ou mise à jour)	<input type="checkbox"/> Oui <input type="checkbox"/> Non
<small>APSAM</small> Association paritaire pour la santé et la sécurité du travail, secteur «affaires municipales» <small>© APSAM, 2015. Tous droits réservés. L'APSAM autorise l'adaptation aux organismes municipaux sous condition de la mention de la source. Le document original est disponible sur le site de l'APSAM www.apsam.com</small>	

Gestion de la prévention

Nouveau

Dispositions applicables pour les mécanismes de prévention et de participation : régime permanent

Mise en garde :

Veuillez prendre note que ce document vous est communiqué en vertu de la Loi sur l'accès à l'information. Ce document est communiqué en vertu de la Loi sur l'accès à l'information. En cas de mesure qui pourrait avoir des effets négatifs sur la santé et la sécurité de l'établissement (RMPPPE).

Le 1^{er} octobre 2025 est le début de la mise en application du régime permanent.

Mécanismes de prévention

Les mécanismes de prévention et de participation doivent être mis en place et mis à jour selon les modalités et les délais prescrits par règlement.

Pour obtenir plus d'information, veuillez consulter le document de référence.

* À noter que le RMPPPE ne s'applique pas à la participation.

PROGRAMME DE PRÉVENTION

58. L'employeur doit élaborer et mettre en application un programme de prévention propre à chaque établissement groupant au moins 20 travailleurs au cours de l'année.

Lorsqu'au cours d'une année le nombre de travailleurs groupés dans un établissement devient inférieur à 20, l'employeur doit maintenir le programme de prévention mis en application jusqu'au 31 décembre de l'année suivante.

Si un établissement groupe moins de 20 travailleurs, l'employeur doit élaborer et mettre en application un programme de prévention dans les cas et selon les conditions prévus par règlement.

Si la Commission le juge opportun pour protéger la santé ou assurer la sécurité et l'intégrité physique ou psychique des travailleurs, elle peut exiger qu'un employeur élabore et mette en application un programme de prévention dans le délai qu'elle fixe, et ce, sans égard au nombre de travailleurs dans l'établissement.

Aux fins de déterminer le nombre de travailleurs, doivent être considérés ceux dont les services sont loués ou prêtés à l'employeur. Un programme de prévention doit être élaboré, mis en application et mis à jour selon les modalités et les délais prescrits par règlement.

58.1. Malgré l'article 58, l'employeur qui emploie des travailleurs dans plus d'un établissement où s'exercent des activités de même nature peut élaborer et mettre en application un seul programme de prévention pour une partie ou la totalité de ces établissements, lequel doit également couvrir les établissements groupant moins de 20 travailleurs. L'employeur doit au préalable s'assurer que les fonctions prévues aux articles 78 et 90 peuvent être exercées adéquatement, notamment eu égard à la distance entre les établissements visés. Ce programme de prévention doit tenir compte de l'ensemble des activités exercées dans ces établissements et s'appliquer pour une période d'au moins trois ans.

Lorsque l'employeur cesse de mettre en application le programme de prévention prévu au premier alinéa, il doit, sans délai, mettre en application un

4. Un employeur dispose d'un délai d'un an pour élaborer et mettre en application un programme de prévention ou un plan d'action à compter du moment où il devient assujéti à cette obligation conformément à la Loi.

Toutefois, ce délai ne s'applique pas à l'employeur qui a déjà ou doit avoir en application un programme de prévention dans son établissement et qui devient assujéti à l'obligation d'élaborer et de mettre en application un plan d'action. Dans ce cas, l'élaboration et la mise en application de son plan d'action doivent se faire sans délai³.

Dans le cas où un employeur devient assujéti à l'obligation d'élaborer et de mettre en application un programme de prévention alors qu'il a déjà en application un plan d'action dans son établissement, le délai prévu au premier alinéa s'applique dans la mesure où il maintient son plan d'action jusqu'à ce qu'il mette en application un tel programme. Dans le cas contraire, l'élaboration et la mise en application de son programme de prévention doivent se faire sans délai.

Révision

ÉVALUATION DES ÉTABLISSEMENTS DE TRAVAIL				VOTRE CAS			
Durée actuelle				Exemples à compter du 1 ^{er} octobre 2025 (régime permanent)			
Nombre de travailleurs	Nombre de travailleurs	Nombre de travailleurs	Nombre de travailleurs	Nombre de travailleurs	Nombre de travailleurs	Nombre de travailleurs	Nombre de travailleurs
1	2	3	4	5	6	7	8
9	10	11	12	13	14	15	16
17	18	19	20	21	22	23	24
25	26	27	28	29	30	31	32
33	34	35	36	37	38	39	40
41	42	43	44	45	46	47	48
49	50	51	52	53	54	55	56
57	58	59	60	61	62	63	64
65	66	67	68	69	70	71	72
73	74	75	76	77	78	79	80
81	82	83	84	85	86	87	88
89	90	91	92	93	94	95	96
97	98	99	100	101	102	103	104
105	106	107	108	109	110	111	112
113	114	115	116	117	118	119	120
121	122	123	124	125	126	127	128
129	130	131	132	133	134	135	136
137	138	139	140	141	142	143	144
145	146	147	148	149	150	151	152
153	154	155	156	157	158	159	160
161	162	163	164	165	166	167	168
169	170	171	172	173	174	175	176
177	178	179	180	181	182	183	184
185	186	187	188	189	190	191	192
193	194	195	196	197	198	199	200



Document communiqué en vertu de la Loi sur l'accès à l'information.
Document released pursuant to the Access to Information Act.

© APSAM, 2023-2024. Tous droits réservés. L'APSAM autorise l'utilisation non commerciale des données de la base de données.
Tous droits réservés. L'APSAM autorise l'utilisation non commerciale des données de la base de données.

Balados SST – 3 nouveaux épisodes



- **Épisode 2** : La prévention dans les petites organisations : initiatives et exemples
- **Épisode 3** : Le comité de santé et de sécurité : un joueur important
- **Épisode 4** : De défis à opportunités : innover pour l'avenir en SST

Outils à venir

En révision

- Guide de fonctionnement : CSS
- Partage des responsabilités des intervenants d'une municipalité en santé et en sécurité du travail

Nouveauté

- Guide de fonctionnement : RSS
- Outil d'aide à l'analyse des tâches : brigade scolaire

Espaces clos - Formations :

- Pompiers - travailleurs affectés aux opérations de sauvetage (TOPS externes et internes) et de la personne pour les diriger ([ENPQ](#) et l'[IPIQ](#))
- Espaces clos pour gestionnaire planificateur et superviseur (APSAM)

Prévention des risques en période hivernale

Risques | Risques physiques

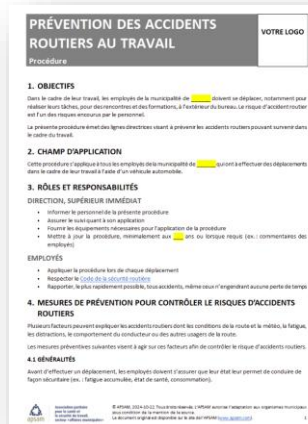
Contraintes thermiques

La section XIII
l'indice de contrainte
contraintes che

Risques | Risques à la sécurité ou mécaniques | Chutes, glissades et trébuchements

Outils pour le secteur municipal

L'analyse faite par l'APSAM des données fournies par la Commission des normes, de l'équité, de la santé et de la sécurité du travail (CNESST) pour les lésions indemnisées dans le secteur municipal est éloquentes : en 2022, environ 25 % de ces lésions sont liés aux chutes, glissades et trébuchements.



Formations

Déneigement : travailler de façon sécuritaire

Format
En classe, Virtuel

S'inscrire

Cette formation aborde les risques et mesures de prévention reliés aux divers travaux de déneigement. Les travailleurs apprendront à identifier les risques présents et les techniques pour effectuer les travaux sécuritairement, et en conformité avec la réglementation en vigueur.

www.apsam.org



Période de questions



Mot de la fin

Marie-Laurence Plourde,
directrice des
communications, de
l'information et de
l'administration à l'APSAM



Scannez-moi

Pour être informé des dernières actualités en SST :
abonnez-vous à l'infolettre de l'APSAM et suivez-nous
sur les réseaux sociaux



Infolettre



Facebook



LinkedIn