



BANQUE
ALIMENTAIRE
Memphrémagog

**UNE MAIN
QUI NOURRIT
LES GENS D'ICI.**

banquealimentaire.ca



RAPPORT D'ACTIVITÉS 2020-2021

Notre mission :

Pourvoir une aide alimentaire temporaire aux résidents de la MRC qui sont dans le besoin afin d'améliorer leur qualité de vie et de favoriser leur retour à l'indépendance alimentaire.

Nos valeurs :

Altruisme

Efficacité

Intégrité

Respect



BANQUE
ALIMENTAIRE
Memphrémagog

Territoire desservi
MRC de
Memphrémagog

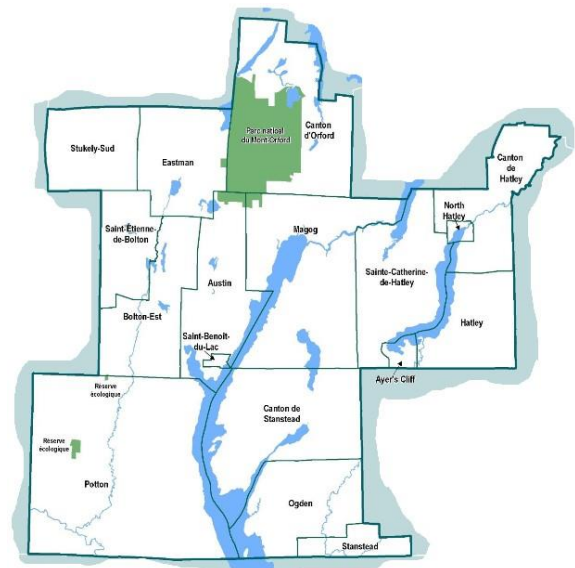


TABLE DES MATIÈRES

03	MOT DU PRÉSIDENT	12	REDISTRIBUTION AUX ORGANISMES
04	NOTRE CONSEIL D'ADMINISTRATION	13	CAMPAGNE PANIERS DE NOËL
05	NOTRE ÉQUIPE	14	RÉALISATIONS
06	COVID	15	PROJET DÉPART CANON
07	IMPLICATION BÉNÉVOLE	16	CAMPAGNE DE FINANCEMENT
08	FORMATION ET RESSOURCEMENT	17	CONCERTATION ET PARTENARIAT
09	NOTRE APPORT À LA COMMUNAUTÉ	18	FINANCEMENT
10	SERVICE D'ENTRAIDE ET D'ACCOMPAGNEMENT	20	ORIENTATIONS ET PRIORITÉS
11	L'ÉPICERIE SOCIALE	21	REMERCIEMENTS



SUIVEZ NOUS
SUR FACEBOOK

581, rue Sherbrooke, Magog (Québec) J1X 2S4

819-868-4438,

baminfo@cgocable.ca

banquealimentaire.ca

MOT DU PRÉSIDENT



Michel Morisset, président



Il y a des années que l'on aimerait oublier. Tel est le cas de l'année 2020-2021 qui a été marquée par la pandémie dont nous ne sommes pas encore sortis. Cette situation nous a obligé à revoir complètement notre organisation et les services offerts. Le Café social a fermé ses portes. L'épicerie sociale ne pouvant plus être ouverte au public, il a fallu se réinventer. Les employés et les bénévoles ont complété les paniers pour les ménages qui venaient les chercher au convoyeur.

La situation de cette dernière année a aussi eu des conséquences importantes pour nos bénéficiaires. Les besoins sont demeurés quand ils ne se sont pas accrus. Heureusement, les dons en argent et en denrées ont afflué ce qui nous a permis de bien servir ceux et celles qui étaient dans le besoin.

Une initiative de Christian Coupal, un membre de notre conseil d'administration, en collaboration avec des entrepreneurs de l'École d'Entrepreneurship de Beauce, a permis de lancer un nouveau programme visant particulièrement les familles ayant des enfants de 0 à 5 ans. La réponse déjà surprenante confirme l'importance des besoins.

La Bam a réussi à maintenir et à déployer ses services grâce à notre équipe dévouée de salariés et de bénévoles sous la direction d'Andrée Gagnon. J'en profite pour souligner leur travail en cette période difficile, je les remercie ainsi que les membres de notre conseil d'administration et tous nos donateurs de denrées ou de fonds.

Michel Morisset

Président

NOTRE CONSEIL D'ADMINISTRATION 2020-2021

Le conseil d'administration est composé de sept membres très impliqués sur lesquels la BAM peut compter. Ces professionnels se sont rassemblés six fois au cours de l'année en mode virtuel, deux fois pour des résolutions en mode électronique et ont reçu trois suivis rédigés par la directrice entre les réunions pour les tenir informés des activités de la BAM. Ils ont mis à profit leur expertise afin que la BAM puisse aller toujours plus loin dans l'accomplissement de sa mission. Ils se sont assurés de voir à l'atteinte de ses objectifs et à sa saine gestion financière. Notre président, monsieur Frédéric Demers, a quitté le conseil d'administration en janvier 2021 pour aller relever de nouveaux défis professionnels à l'extérieur de la région et fut remplacé à la présidence par un membre du conseil d'administration, monsieur Michel Morisset. Un grand merci pour son appui et sa grande disponibilité à la BAM durant ses années en fonction !

PRÉSIDENT	Michel Morisset	Professeur retraité (économie agroalimentaire)
VICE-PRÉSIDENT	Marek Wakulczyk	Investisseur, Consultant TDV Solutions
SECRÉTAIRE	Yves Gosselin	Ingénieur civil retraité
TRÉSORIÈRE	Chantale Roy	CPA, CA, professeure associée retraitée, École de Gestion, UdeS
ADMINISTRATEUR	Jean-François Lalonde	Vice-doyen, École de gestion, UdeS
ADMINISTRATEUR	Christian Coupal	PDG, Scholer Industriel
ADMINISTRATRICE	Élisabeth Têtu (depuis mars 2021)	Audioprothésiste

NOTRE ÉQUIPE

Toute l'année, les membres de notre fière équipe consacrent leurs compétences et leur énergie communicative à soutenir les gens dans le besoin.

Ces employés ont aussi travaillé avec nous en 2020-2021 :

Jasmine Bédard, agente d'aide alimentaire, **Élizabeth Côté**, agente d'aide alimentaire, **Francine Lavallée**, manutentionnaire, **Camille Deshaies-Samson**, agente de développement social (Projet Emploi Été Canada), **Félicia Duquette-Huot**, manutentionnaire, **Charles Trudel-Henri**, manutentionnaire, **Kathryne Rodrique**, stagiaire et agente d'aide alimentaire.



Andrée Gagnon
Directrice générale



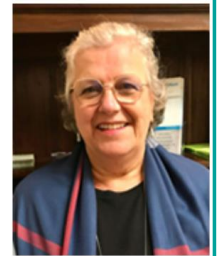
Steven Lemay
Agent de développement



Myriam Vignola
Adjointe Administrative



Alexandre D. Gingras
Agent d'aide alimentaire



Céline Edward
Intervenante



Madeleine Lavallée
Manutentionnaire



Johney Savard
Manutentionnaire



Gabriel L'Écuyer
Superviseur



Alexandre Girard
Manutentionnaire



Josée Fontaine
Manutentionnaire

COVID-19

Toute l'année 2020-2021, nous avons maintenu la réorganisation de nos services et activités instaurés dès le 16 mars 2020 :

- Fermeture de l'accueil, du café social et de l'épicerie sociale ;
- Interventions téléphoniques plutôt qu'en personne ;
- Distribution de l'aide alimentaire sur les convoyeurs de l'entrepôt vers l'extérieur ;
- Diminution du nombre de bénévoles sur place et incitation pour ceux de 70 et plus à rester à la maison ;
- Mise en place d'équipes de remplacement en cas de besoin (plan B) ;
- Mesures d'hygiène pour toute l'équipe : port du masque, distanciation physique, et incitation au travail à la maison.

Nous avons aussi offert un service de livraison gratuit pour ceux qui ne pouvaient plus venir chercher leurs denrées alimentaires.

La solidarité de tous s'est poursuivie durant toute l'année. Ce fut extraordinaire de constater la capacité d'adaptation de notre équipe de travail, de nos bénévoles et de nos usagers concernant les changements au niveau de nos méthodes de fonctionnement que nous avons dû apporter.

Nous avons constaté aussi que nos partenaires et donateurs ont su répondre présent et s'impliquer à la hauteur de leur capacité et possibilités.

À tous, bravo et merci !



L'IMPLICATION BÉNÉVOLE

NOS PRÉCIEUX BÉNÉVOLES

sont au cœur de l'action de la BAM et leurs tâches se sont déployées cette année : à l'entrepôt, à l'épicerie sociale, à la cueillette des denrées et à leur livraison, à la remise des surplus, ainsi que sur différents comités et projets spéciaux.

TOUS LES JOURS, l'aide essentielle et la bonne humeur de ces gens de cœur sont grandement appréciées par l'équipe de la BAM et sa clientèle.



Plus de 50 bénévoles ont répondu à l'appel et plus de 2 400 heures de travail ont été consacrées au bénévolat durant l'année 2020-2021.



FORMATION ET RESSOURCEMENT

DURANT L'ANNÉE 2020-2021, L'ÉQUIPE A PARTICIPÉ AUX FORMATIONS SUIVANTES :

- Télétravail, Martin Brunet, avocat ;
- Reçus électroniques, Prodon, Logylis ;
- Gestion organisationnelle des bénévoles, Réseau de l'action bénévole du Québec ;
- Écoute active, Secours Amitié Estrie ;
- Animer une AGA en virtuel, Centre de formation populaire ;
- Secourisme en milieu de travail, Formation Langevin ;
- Gestion du stress en temps de pandémie, Accès solutions humaines ;
- Une crise, c'est une opportunité de rebondir ! Andrée Dupont, MAP, MDMP, Certifiée MBTI (niveaux I et II) ;
- Exercer ses habiletés politiques, ça change une vie ! Andrée Dupont, MAP, MDMP, Certifiée MBTI (niveaux I et II).

INSERTION SOCIO-PROFESSIONNELLE

Grâce aux programmes d'aide et d'accompagnement social (PAAS) et à la subvention salariale d'Emploi Québec, la BAM offre des plateaux d'insertion en emploi et des stages. D'une durée déterminée, ces postes permettent l'acquisition d'une expérience pratique en emploi ainsi que le développement à long terme.

2 personnes du programme PAAS pour un total de 280 heures

5 personnes au programme de subvention salariale pour un total de 1 683 heures

STAGES

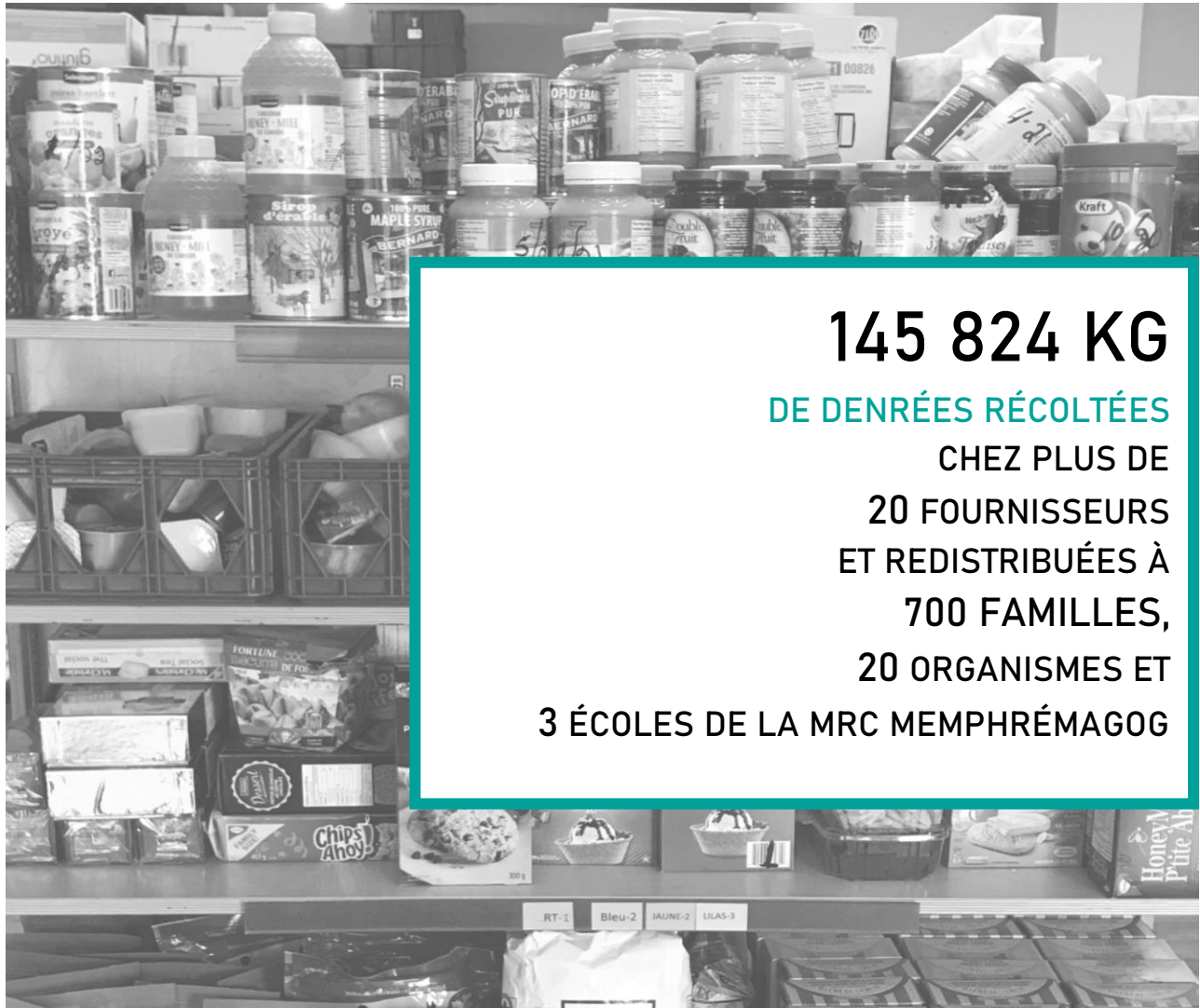
En plus de l'insertion en emploi, la BAM complète sa mission sociale d'inclusion à travers différents programmes ou formations. Nous avons accueilli cette année **1** étudiante au programme de Technique en éducation spécialisée du Cégep de Sherbrooke. Elle a réalisé plus de **45** heures de service bénévole à la BAM dans le cadre de son stage.

TRAVAUX COMPENSATOIRES ET COMMUNAUTAIRES

La BAM est l'un des organismes communautaires désignés où des contrevenants peuvent effectuer des heures de travaux compensatoires ou communautaires.

Ces travaux ont totalisé **440** heures et ont été effectués par **5** personnes.

NOTRE APPORT À LA COMMUNAUTÉ



145 824 KG

DE DENRÉES RÉCOLTÉES

CHEZ PLUS DE

**20 FOURNISSEURS
ET REDISTRIBUÉES À**

700 FAMILLES,

20 ORGANISMES ET

3 ÉCOLES DE LA MRC MEMPHRÉMAGOG

1 245 337 \$

DE VALEUR MARCHANDE

Grâce au **Marché Le Végétarien**, à **Moisson Estrie**, au **Méto Plus Plouffe de Magog**, à **IGA Gazaille** et aux nombreux autres fournisseurs, le programme de récupération dans les supermarchés (PRS) a permis de détourner **12 536 sacs d'épicerie** du site d'enfouissement tout en réduisant le gaspillage alimentaire.

SERVICE D'ENTRAIDE ET D'ACCOMPAGNEMENT

Le service d'entraide alimentaire de la BAM accompagne les gens dans le besoin grâce à son épicerie sociale.

L'équipe d'intervention évalue la situation de chaque personne pour déterminer son admissibilité et la fréquence des dépannages alimentaires qui lui seront offerts.

Au besoin, la BAM les oriente vers les différentes ressources d'aide.

72 %

des denrées récoltées ont été redistribuées directement aux familles par la BAM

1 308

 personnes aidées

2 041

 dépannages et soutiens alimentaires

SERVICES AUX MEMBRES

Surplus à la porte : offerts à l'ensemble de la communauté et aux organismes du milieu.

Collations : offertes par le biais de l'épicerie sociale aux enfants fréquentant les écoles primaires et secondaires durant l'année scolaire.

Paniers de Noël : coordination en collaboration avec les organismes de la MRC.

Service Réseau Urgence Énergie Estrie (RUÉE) : possibilité de recevoir une aide monétaire pour défrayer une partie des coûts de la facture d'énergie en collaboration avec *l'ACEF Estrie*.

Éducation budgétaire : consultations individuelles et suivis budgétaires.

*** Exceptionnellement cette année, nous avons remis de nombreuses trousse pour aider nos usagers dans cette période difficile de pandémie. Nous avons préparé des trousse contenant différents produits pour le départ dans un premier appartement, pour un déménagement et une trousse « Covid » incluant du savon pour les mains, du désinfectant et des masques.

L'ÉPICERIE SOCIALE

BIEN PLUS QUE DU DÉPANNAGE ALIMENTAIRE

Malheureusement à cause de la pandémie et des mesures sanitaires exigées, l'épicerie sociale est demeurée fermée cette année. Les bénévoles et les employés ont conçu les paniers d'aide alimentaire pour les usagers selon les besoins. Dès que nous le pourrons, elle réouvrira ses portes.



SERVICE D'ACHATS COLLECTIFS
(S.A.C.)
(Inactif pendant la pandémie)

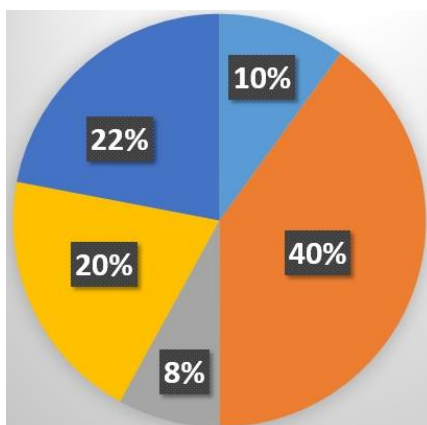
FONDS « NOURRISSONS LES ENFANTS »
458 sacs de collations (10 / sac) =
4 580 collations

DISTRIBUTION ALIMENTAIRE À STANSTEAD

Paniers alimentaires livrés à domicile à chaque 3^e mercredi du mois.

146 paniers distribués

28 familles aidées



22 %

des personnes ayant reçu un
dépannage sont des enfants

■ familles monoparentales ■ familles biparentales
■ couples ■ femmes seules
■ homme seuls

REDISTRIBUTION AUX ORGANISMES

La Banque alimentaire Memphrémagog procure des denrées à 23 organismes et projets de la MRC
5 jours par semaine, 52 semaines par année

28%

DE DENRÉES RÉCOLTÉES
ONT ÉTÉ REDISTRIBUÉES AUX ORGANISMES DU MILIEU

Accueil Notre-Dame
CAB Missisquoi-Nord
CAB de Magog
Carrefour Jeunesse Emploi
Chevaliers de Colomb de Magog
Centre Éco-initiative Populaire (CÉPOP)
Coop du Grand Bois
Cuisines Collectives « Bouchée Double » Memphrémagog
Équipe Ressources Relais
La Jeanne
Maison de la Famille
Memphrémagog
Partage Ste-Catherine
Résidence Les Jardins Pinecroft
Résidence Les Jardins de Magog
Résidence Le Renaissance de Magog

L'Escale de l'Estrie
St-Paul's United Church
Villa Pierrot
Paniers de la Rentrée (Souper du Partage)

3 ÉCOLES primaires

École Brassard
École St-Jean-Bosco
École St-Patrice

1 FRIGO LIBRE-SERVICE

Touski's'mange (St-Étienne-de-Bolton)

CAMPAGNE DES PANIERS DE NOËL

La Banque alimentaire Memphrémagog a assuré la coordination de **949** paniers et certificats de Noël distribués en décembre 2020 à travers la MRC de Memphrémagog



Les familles ayant des besoins alimentaires particuliers (allergies alimentaires, sans gluten, végétalien, etc.) ont aussi obtenu un panier de Noël adapté grâce au service offert via l'épicerie sociale de la BAM.

Les bénévoles de la BAM ont aussi exceptionnellement cette année effectué **112** livraisons de paniers et **58** ont été remis sur place. Tous les paniers contenaient des cadeaux pour les adultes ou les enfants, emballés individuellement.

En collaboration avec **10** organismes

CAB Missisquoi-Nord
CAB R.H. Rediker (en collaboration avec l'école Alexander-Galt et l'école Sunnyside)
Chevaliers de Colomb de Magog
Comité du Souper du Partage
Église Sainte-Élisabeth de North Hatley
Élèves de l'école secondaire de La Ruche
Paroisse Beulah United Church
Paroisse St-Paul's United Church
Partage Ste-Catherine
Paroisse Notre-Dame-du-Mont-Carmel

Nous en profitons pour remercier l'entreprise Location Langlois Inc. pour nous avoir prêté gratuitement des espaces durant la période occupée du temps des Fêtes pour entreposer nos denrées.

NOS RÉALISATIONS

- Implantation du **Programme de Récupération en Supermarché (PRS)**. Le programme permet de récupérer les denrées invendues dans les supermarchés, incluant les viandes afin de les redistribuer aux personnes fragilisées en situation de vulnérabilité. Ce programme permet également d'offrir une plus grande quantité, qualité et variété de denrées alimentaires. Le marché **Métro Plus Plouffe de Magog** a accepté de s'impliquer avec nous dans ce projet. Les denrées reçus par cette épicerie ont connu une croissance de près de 75 % comparativement à l'année précédente. Nous avons augmenté au total de plus de 15% le volume de denrées récoltées en calculant les kg reçus de tous nos autres partenaires du secteur de l'alimentation.
 - En novembre dernier, nous avons distribué une affiche publicitaire bilingue dans les publisacs pour rejoindre l'entière de la population de la MRC Memphrémagog. C'est un total de 24 163 foyers qui ont été rejoints dans le cadre de ce projet. Nous avons aussi visité les 17 municipalités pour distribuer des affiches publicitaires de nos services, destinés à être affichées dans les bâtiments municipaux.
 - Deux congélateurs, l'un avec 2 portes, l'autre avec 3 portes ont été installés au début mai pour accueillir davantage de denrées congelées.
-
- Participation au Programme d'Implication dans la Communauté (PIC) avec six étudiants de l'École de Gestion de l'Université de Sherbrooke. Il s'agissait d'évaluer les pratiques des autres banques alimentaires, en fonction de critères établis, pour faire émerger les meilleures pratiques pour la Bam et voir ce qui pourrait être éventuellement implanté ou amélioré.
-
- L'embauche d'une étudiante dans le cadre du Projet **Emploi Été Canada 2020** nous a permis de rédiger des recettes santé et simples selon les denrées disponibles remises dans les paniers d'aide alimentaire, de traduire en anglais plus de 25 documents, de collaborer à la création des différentes trousse, de distribuer les denrées au service du surplus, de mettre à jour notre bottin de ressources et nos dépliants des organismes de la région, et d'effectuer plusieurs autres mandats pour aider l'équipe d'intervention.

Projet Départ Canon



ÉCOLE
D'ENTREPRENEURSHIP
DE BEAUCE

Nous avons mis en place à l'hiver 2021 un nouveau service qui vise à desservir les familles ayant des enfants de 0 à 5 ans de la MRC avec l'appui exceptionnel de 22 entrepreneurs de l'École d'Entrepreneurship de Beauce.

Une campagne de financement participatif a été lancée le 15 mars 2021 sur le site de sociofinancement de La Ruche Estrie. L'objectif était d'amasser 50 000\$ d'ici juin 2021 pour contribuer, notamment, à l'achat des denrées alimentaires nécessaires et optimiser les opérations de la Bam.

Deux distributions d'aide alimentaire sont offertes par mois afin de répondre aux nombreux besoins des enfants et pour leur offrir des produits frais. Des couches, des culottes d'entraînement et du lait maternisé pourront être inclus sur demande. Le service de livraison est disponible gratuitement, au besoin.



Campagne de financement



En avril 2020, nous avons été contactés par un comité de citoyens bénévoles de la MRC pour mettre sur pied une campagne de sociofinancement innovatrice. Cette campagne, sous le nom **#EnsembleMemphrémagog**, contre la pandémie, avait pour objectif d'amasser 5 000 \$ sur une période de 15 jours en partenariat avec la plateforme de financement participatif de La Ruche.

La campagne avait d'abord pour but de remettre des repas nutritifs congelés aux usagers de la Bam. Aussi, elle voulait soutenir les restaurateurs en leur fournissant un montant couvrant les frais à la réalisation des repas et d'ainsi leur assurer un minimum de viabilité en cette période difficile. Les donateurs contribuaient en achetant les repas nutritifs congelés et, en retour, ils recevaient selon leur contribution, des cartes cadeaux des restaurateurs participants.

La campagne aura ainsi permis de soutenir les restaurateurs de la MRC, et à dépasser largement son objectif de 241 % ! C'est un montant de **12 050 \$** qui a été amassé permettant d'offrir près de **1 390 repas** à la clientèle de la Banque alimentaire Memphrémagog. Nous remercions de leur générosité les restaurants participants de la région, soit l'Auberge Ayer's Cliff, l'Auberge le Sunshine, le Bistro 4 Saisons, La Table Alain Roger, Les Enfants Terribles et la Taverne 1855.

Nous tenons à remercier chaleureusement aussi le comité de citoyens bénévoles, qui ont mis sur pied cette campagne. Ce comité était composé de Noémie Poirier, Pierre Robinette et Louise Côté. L'agence Lacosta Communication et la plateforme de financement participatif La Ruche ont aussi grandement collaboré au succès de ce projet

CONCERTATION ET PARTENARIAT

Nous avons participé à plusieurs rencontres avec les organisations suivantes :

- Corporation de développement communautaire Memphrémagog dont la directrice de la BAM est membre du conseil d'administration de la CDC ;
- Table de développement social Memphrémagog ;
- Comité en sécurité alimentaire Memphrémagog ;
- Comité logement ;
- Comité lutte à la pauvreté ;
- Comité Memphré en mouvement.

La BAM est également membre de :

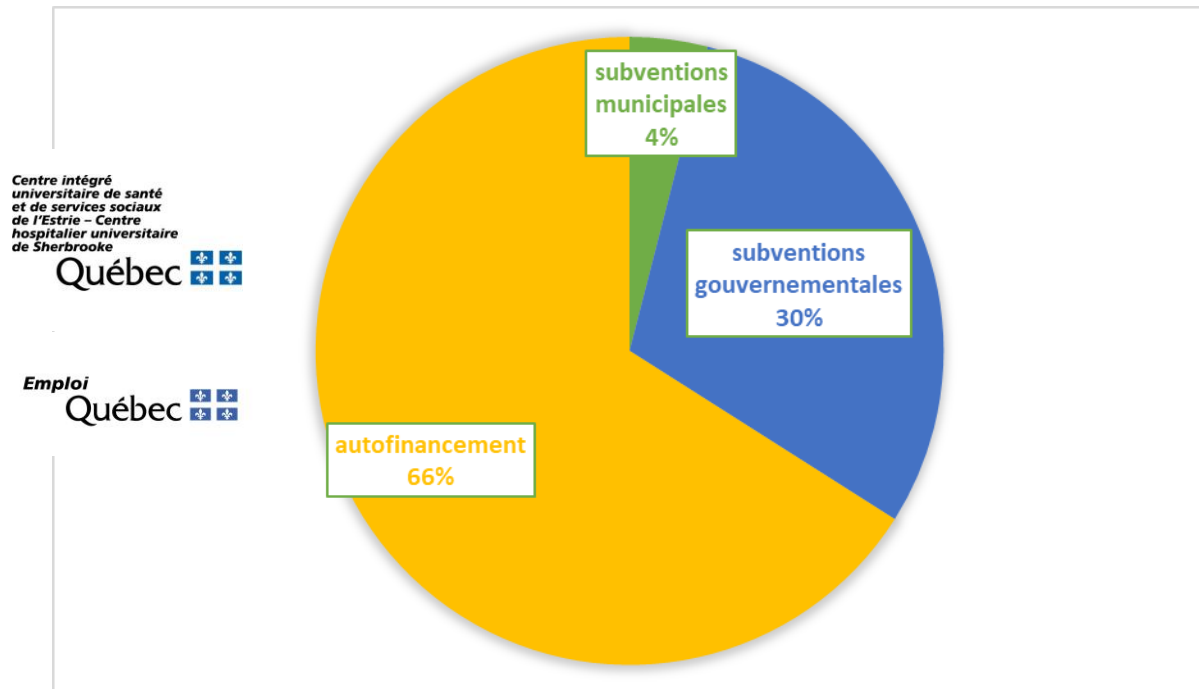
- Moisson Estrie ;
- Regroupement des organismes communautaires de l'Estrie (ROC Estrie).



PROMOTION

- Articles et publicités avec notre partenaire, Le journal le Reflet du Lac ;
- Émissions à l'émission Connecté Magog au canal NousTV afin de discuter de nos services et activités durant l'année 2020-2021 ;
- Publications sur notre page Facebook, Banque alimentaire ;
- Site internet : www.banquealimentaire.ca pour y lire de l'information sur nos services, faire une demande d'aide alimentaire, devenir bénévole ou encore faire un don ;
- Page Linked de la Banque alimentaire Memphrémagog.

FINANCEMENT



La guignolée des médias

Provigo Le Marché

Député Gilles Bélanger

Le Comptoir Familial Magog

Banques alimentaires Canada

Jean Coutu

Walmart

VILLE DE Magog

Desjardins Caisse du Lac-Memphrémagog

Canada

CARITAS ESTRIE

Québec



FINANCEMENT (la suite)

Ces partenaires ont organisé des activités qui ont permis d'amasser des dons financiers et des denrées pour soutenir la BAM dans sa mission. **UN GRAND MERCI** pour leur générosité !

Merci à tous ceux qui ne figurent pas sur cette liste et qui ont aussi contribué à nourrir les gens d'ici ! **Nous avons eu une participation exceptionnelle cette année !!!**

Aussi, de nombreuses tirelires sont présentes dans plusieurs commerces de la région afin de recueillir les dons de la clientèle. La BAM vous remercie pour votre participation !



GUIGNOLÉE DES MÉDIAS

62 POINTS DE CHUTE !

APDMO
Camso
Chevaliers de Colomb Magog-Omerville
Chocolat Lamontagne
Collecte des paroisses
Domaine des Cèdres d'Orford
Fondation hôpital Memphrémagog
École La Ruche
École Brassard-St-Patrice
École Princess Elizabeth
Gurit Americas Inc
Havre des Cantons
Métro
Pharmacies Jean-Coutu
Kezber
Marathon de jeux vidéo du Groupe TI
Provigo Le Marché
Régie de police Memphrémagog
Walmart Supercentre

Et plusieurs autres entreprises et industries de la MRC de Memphrémagog...

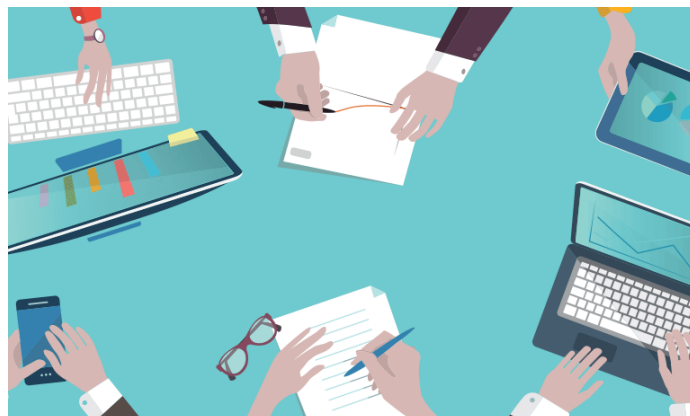
ORIENTATIONS ET PRIORITÉS

2018-2021

La Bam s'est dotée d'un plan stratégique 2018-2021. Ce plan motive ses actions et ses interventions sur le territoire de la MRC de Memphrémagog. Les pistes d'action portent sur :

- La sécurité alimentaire
- La concertation dans le milieu
- Le développement des compétences (favoriser le retour à l'indépendance alimentaire de la clientèle)
- La gestion de la marchandise
- La gestion du patrimoine immobilier
- La saine gestion financière

Compte tenu des circonstances, les pistes d'action de la planification stratégique se poursuivront en 2021-2022 afin de prendre le temps d'en réaliser les objectifs visés. Au cours de la prochaine année, nous pourrons ensuite débiter les travaux de notre prochaine planification stratégique triennale.



MERCI !

À toutes les personnes et organisations qui ont participé à faire de la mission de la Banque alimentaire Memphrémagog une réussite, nous vous disons un énorme merci !

