



CANADA  
PROVINCE DE QUÉBEC  
MUNICIPALITÉ RÉGIONALE DE COMTÉ DE LA RIVIÈRE-DU-NORD

**RÈGLEMENT NUMÉRO 397-25  
RELATIF À LA DÉSIGNATION ET À L'EMPLACEMENT DU  
PARC RÉGIONAL DE LA RIVIÈRE-DU-NORD**

**CONSIDÉRANT QUE** les municipalités de Saint-Hippolyte et Sainte-Sophie, les villes de Prévost, Saint-Colomban et Saint-Jérôme ainsi que la Municipalité régionale de comté de La Rivière-du-Nord (ci-après « MRC ») ont conclu, en 2003, une entente intermunicipale relative à la gestion et au financement des équipements, des infrastructures, des services et des activités à caractère supralocal (ci-après « EISA »);

**CONSIDÉRANT QUE** l'EISA prévoit que le Parc régional de la Rivière-du-Nord (ci-après « Parc régional ») sera géré par une régie intermunicipale et que les dépenses annuelles de fonctionnement et d'immobilisation sont établies suivant un partage entre les municipalités à raison de 50 % selon la richesse foncière uniformisée (RFU) établie annuellement suivant les données au 15 septembre précédant l'année d'imposition du budget et 50 % selon la population indiquée par le décret le plus récent connu lors de la confection du budget par la MRC;

**CONSIDÉRANT QUE** le Parc régional de la Rivière-du-Nord n'a pas été créé en vertu de l'article 112 de la *Loi sur les compétences municipales*;

**CONSIDÉRANT QUE** Sainte-Sophie (résolution numéro 069-03-21), Prévost (résolution numéro 24207-09-21), Saint-Hippolyte (résolution numéro 2021-05-119) et Saint-Colomban (résolution numéro 253-09 -2021) ont adopté, dans le délai prescrit, chacune une résolution indiquant leur volonté de mettre fin à l'« Entente remplaçant l'entente relative à la création de la Régie intermunicipale pour la réalisation et la poursuite du Parc régional de la Rivière-du-Nord » (entente de 2003);

**CONSIDÉRANT QUE** Saint-Jérôme a adopté la résolution numéro CM-16122/23-06-20 par laquelle elle consent à participer à un comité de travail conjoint sur l'élaboration d'un nouveau modèle de gouvernance du Parc régional de la Rivière-du-Nord;

**CONSIDÉRANT QUE** les parties, en collaboration avec la MRC de La Rivière-du-Nord, ont entamé en 2023 et 2024 des discussions afin de dissoudre la Régie intermunicipale du Parc régional de la Rivière-du-Nord (ci-après appelée : « Régie »);

**CONSIDÉRANT QUE** la Régie détient un emprunt venant à échéance en mars 2027 pour lequel les billets ne peuvent être cédés aux municipalités prenant possession des actifs en cas de dissolution avant échéance et **PAR CONSÉQUENT**, la Régie ne peut être dissoute avant 2027, soit lors du refinancement de l'emprunt;

**CONSIDÉRANT QU'**au 13 décembre 2023, l'« Entente remplaçant l'entente relative à la création de la Régie intermunicipale pour la réalisation et la poursuite du Parc régional de la Rivière-du-Nord » (entente de 2003) a pris officiellement fin, et ce, conformément à l'article 9 de ladite entente ;

**CONSIDÉRANT QUE** les municipalités ont signé une nouvelle entente relative au maintien de la régie intermunicipale du Parc régional de la Rivière-du-Nord pour la réalisation et la poursuite du Parc régional de la Rivière-du-Nord en 2024;

**CONSIDÉRANT QUE** cette nouvelle entente a pris fin le 31 décembre 2024;

**CONSIDÉRANT QUE** pendant cette période, la Régie et les municipalités s'étaient engagées à déposer un plan de développement stratégique écotouristique pour le Parc régional de la Rivière-du-Nord qui proposerait notamment un nouveau mode de gouvernance;

**CONSIDÉRANT QUE** la firme *BC2*, ayant réalisé le plan de développement stratégique écotouristique du Parc régional de la Rivière-du-Nord a déposé son rapport et qu’elle recommande qu’un OBNL opère le Parc régional de la Rivière-du-Nord;

**CONSIDÉRANT QU’**afin de mettre en œuvre cette nouvelle gouvernance, la MRC de La Rivière-du-Nord propose de déclarer sa compétence à l’égard du Parc régional de la Rivière-du-Nord et d’octroyer un contrat d’exploitation à un OBNL, et ce, conformément à la *Loi sur les compétences municipales*;

**CONSIDÉRANT QU’**à cette fin le Conseil de la MRC doit adopter un règlement afin de désigner et de décréter l’emplacement du Parc régional de la Rivière-du-Nord conformément à l’article 112 de *Loi sur les compétences municipales*;

**EN CONSÉQUENCE IL EST STATUÉ ET ORDONNÉ PAR LE PRÉSENT RÈGLEMENT DE LA MUNICIPALITÉ RÉGIONALE DE COMTÉ DE LA RIVIÈRE-DU-NORD :**

**ARTICLE 1            PRÉAMBULE**

Le préambule du présent règlement en fait partie intégrante.

**ARTICLE 2            DÉSIGNATION**

Le Parc régional de la Rivière-du-Nord est désigné parc régional au sens de la *Loi sur les compétences municipales* et est par conséquent, sous la gestion de la MRC.

**ARTICLE 3            EMPLACEMENT**

L’emplacement du Parc régional de la Rivière-du-Nord est le suivant :

• 1 918 911 (MTQ)	• 2 421 968 (Régie)
• 1 922 490 (MTQ)	• 4 032 460 (Régie)
• 2 225 229 (Régie)	• 4 032 616 (Régie)
• 2 225 238 (Prévost)	• 4 032 627 (Régie)
• 2 225 260 (Prévost)	• 4 033 946 (Régie)
• 2 225 501 (MTQ)	• 4 033 957 (Régie)
• 2 225 502 (MTQ)	• 4 034 213 (Régie)
• 2 225 553 (MTQ)	• 4 037 988 (Régie)
• 2 226 177 (Prévost)	• 4 037 989 (Régie)
• 2 227 753 (Régie)	• 4 037 990 (Régie)
• 2 227 810 (Régie)	• 4 037 991 (Régie)
• 2 227 893 (Prévost)	• 5 468 639 (MTQ)
• 2 227 792 (MTQ)	• 5 468 641 (MTQ)
• 2 227 793 (MTQ)	• 5 468 643 (MTQ)
• 2 227 804 (MTQ)	• 6 327 235 (Prévost)
• 2 339 098 (Régie)	• 6 429 751 (Régie)

Le tout tel que présenté à l’annexe « A ».

**ARTICLE 4            DROIT DE RETRAIT**

Les municipalités de la MRC ne peuvent pas exercer le droit de retrait qu’accorde le troisième alinéa de l’article 188 de la *Loi sur l’aménagement et l’urbanisme*.

**ARTICLE 5                    ENTRÉE EN VIGUEUR**

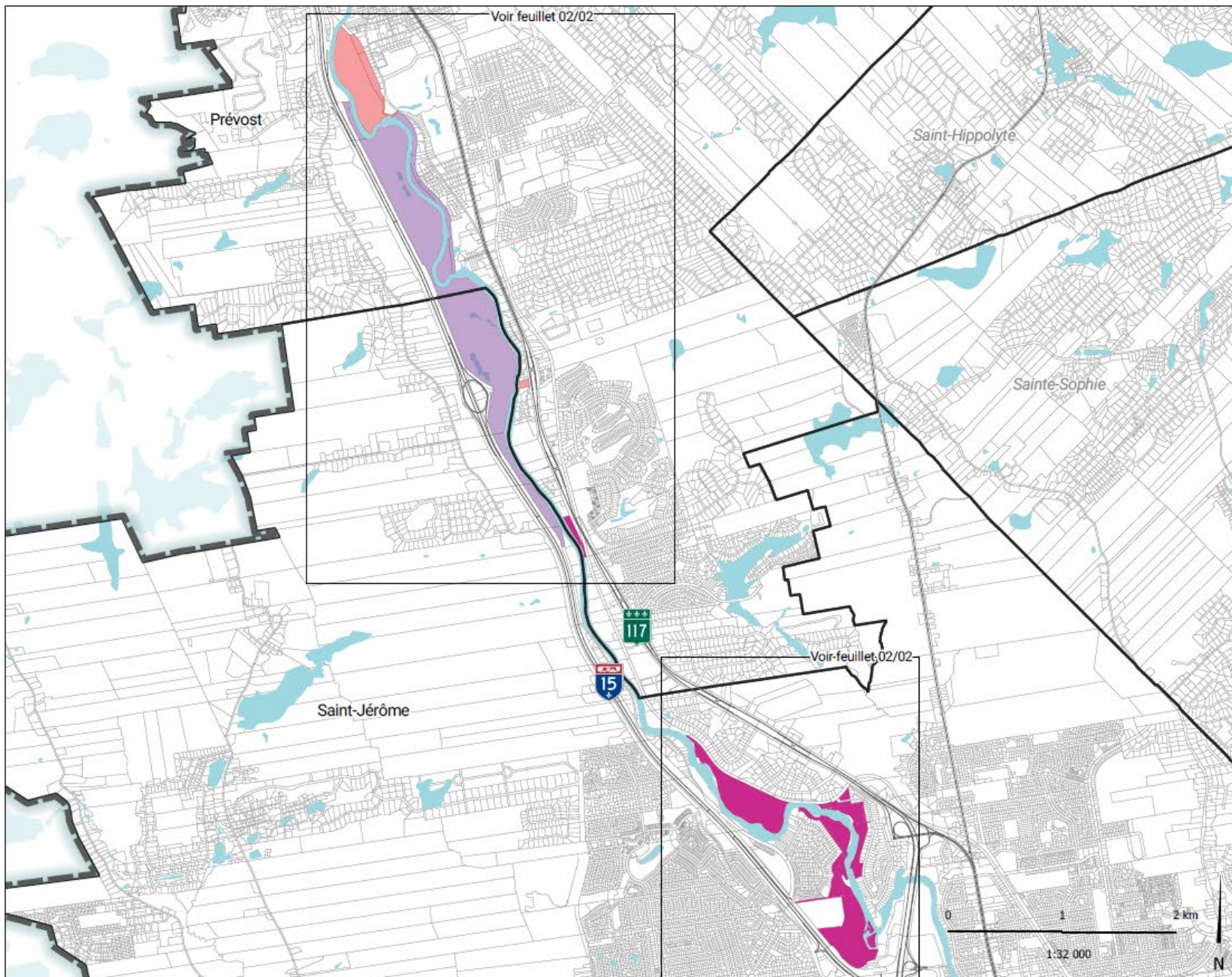
Le présent règlement entre en vigueur le 1<sup>er</sup> juillet 2025.

\_\_\_\_\_  
(SIGNÉ)  
Xavier-Antoine Lalande  
Préfet

\_\_\_\_\_  
(SIGNÉ)  
Guillaume Laurin-Taillefer  
Directeur général et greffier-trésorier

Avis de motion : 26 février 2025  
Dépôt du projet de règlement : 26 février 2025  
Adoption du règlement : 26 mars 2025  
Entrée en vigueur : 1<sup>er</sup> juillet 2025





MRC DE LA  
RIVIÈRE-DU-NORD

## Emplacement du Parc Régional de la Rivière-du-Nord Feuillet 01/02

Prévoy / Saint-Jérôme

### LÉGENDE

- Limite de la MRC
- Limite municipale
- Cadastre
- Réseau routier
- Hydrographie

### Propriétaires constituant le parc régional

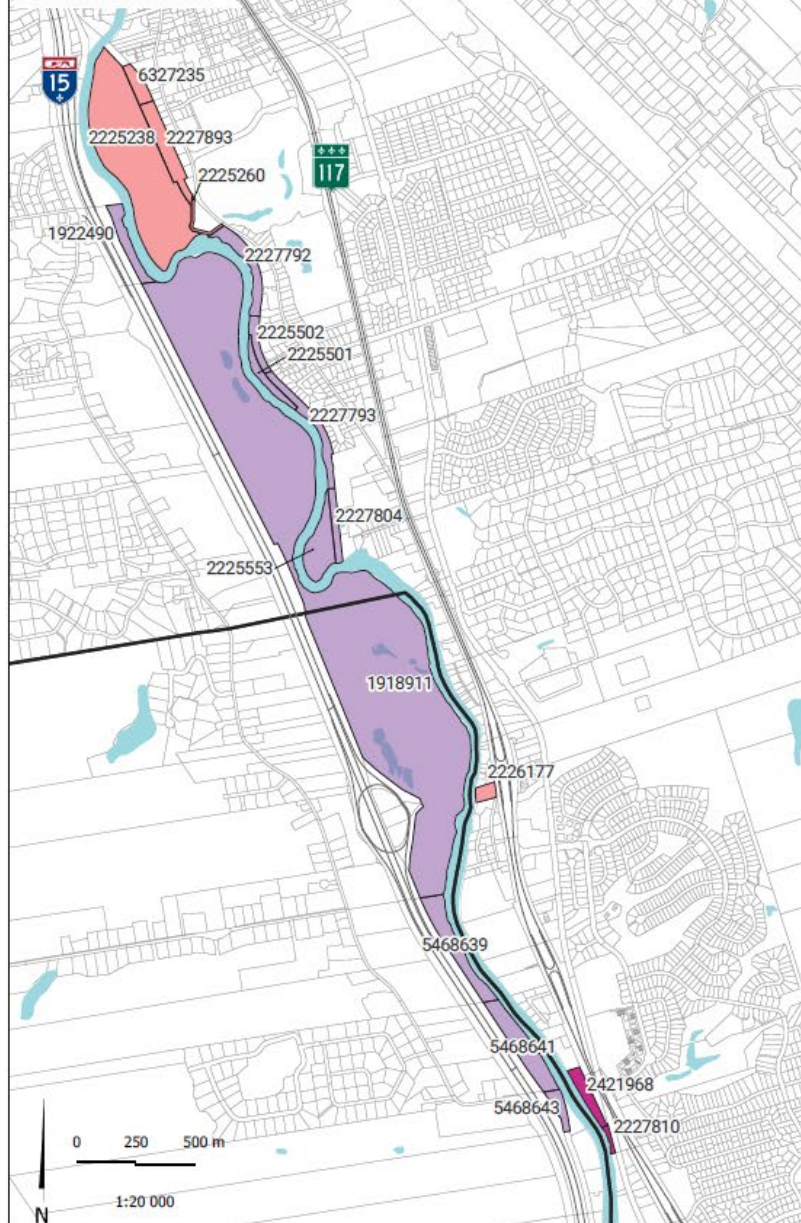
- Ministère des Transports et de la Mobilité (MTMD)
- Prévoy
- MRC de La Rivière-du-Nord

Références cartographiques :  
MRC de la Rivière-du-Nord  
Ministère des Transports et de la mobilité (MTMD)

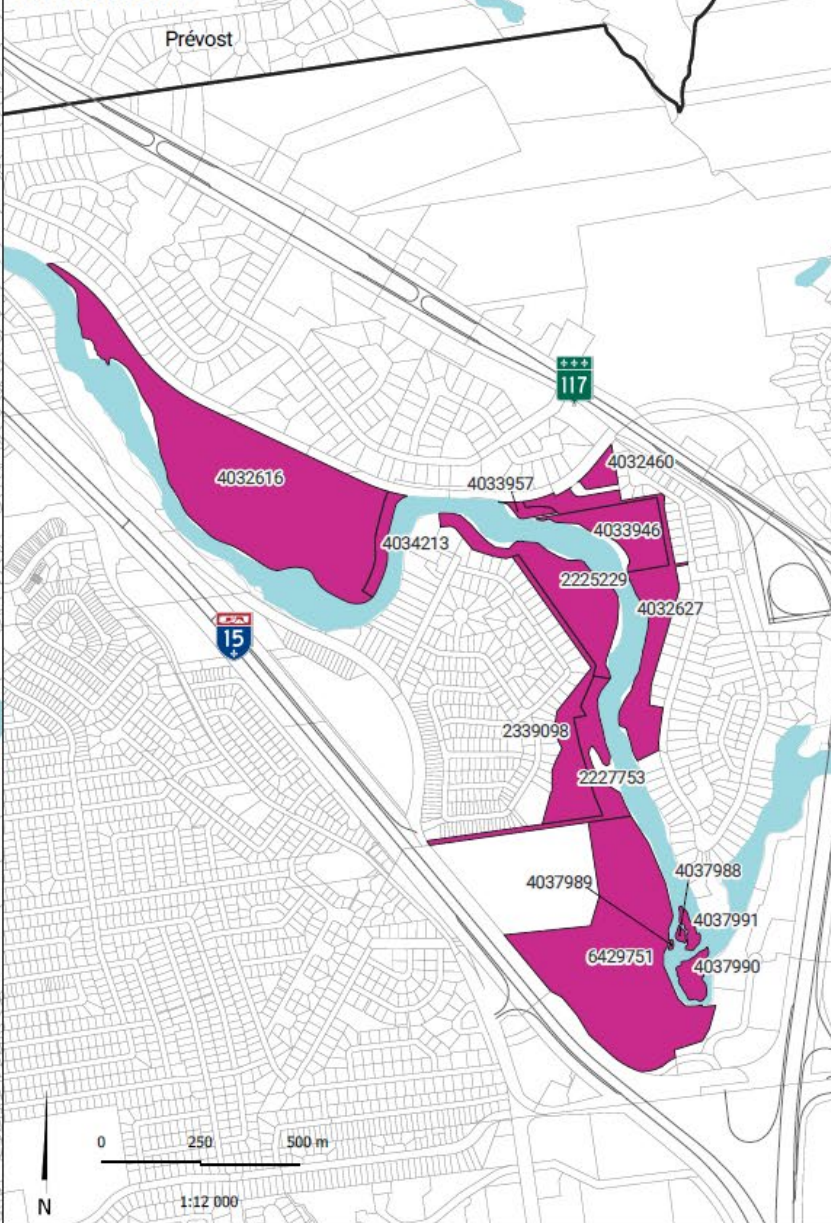
Numéro du projet : 2309-115  
Format original : 11x17  
Projection : NAD 83 (CSRS) / MTM zone 8  
Dernière modification : 2025-03-19

••apur  
créatif

## Section Nord



## Section Sud



MRC DE LA  
RIVIÈRE-DU-NORD

Emplacement du Parc Régional  
de la Rivière-du-Nord  
Feuillet 02/02  
Prévost / Saint-Jérôme

### LÉGENDE

- Limite de la MRC
- Limite municipale
- Cadastre
- Réseau routier
- Hydrographie

### Propriétaires constituant le parc régional

- Ministère des Transports et de la Mobilité (MTMD)
- Prévost
- MRC de La Rivière-du-Nord

Références cartographiques :  
MRC de la Rivière-du-Nord  
Ministère des Transports et de la mobilité (MTMD)

Numéro du projet : 2309-115  
Format original : 11x17  
Projection : NAD 83 (CSRS) / MTM zone 8  
Dernière modification : 2025-03-19

••apur  
créatif