

RAPPORT ANNUEL 2025



CLD BROME
MISSISQUOI

03 MOT DE LA PRÉSIDENTE
DU CA DU CLD

04 MOT DE LA
DIRECTRICE GÉNÉRALE

05 CONTEXTE
ÉCONOMIQUE DE 2025

07 PORTRAIT DE NOTRE
ORGANISATION

08 BILAN DE NOS
ACCOMPAGNEMENTS

10 SERVICES
AUX ENTREPRISES

14 DÉVELOPPEMENT
INDUSTRIEL ET COMMERCIAL

15 INNOVATION
ET NUMÉRIQUE

16 ÉVÉNEMENTS
PHARES

20 DÉVELOPPEMENT
DURABLE

21 DÉVELOPPEMENT
BIOALIMENTAIRE

24 PARTENARIATS
STRATÉGIQUES

25 ACCOMPAGNEMENT
TOURISTIQUE

29 TÉMOIGNAGES

31 NOTRE ÉQUIPE

32 NOTRE CONSEIL
D'ADMINISTRATION

33 COMITÉS
CONSULTATIFS

34 CRÉDITS PHOTOS

Mot de la présidente du CA du CLD

L'année 2025 aura été une année de démonstration. Démonstration de la solidité de notre organisation, de la pertinence de notre mission et de la capacité de notre équipe à livrer des résultats concrets, même dans un contexte économique exigeant.

Le CLD de Brome-Missisquoi a traversé des changements structurants cette année, notamment l'intégration complète de nos services au sein de la MRC. Ces transformations auraient pu ralentir notre élan. Elles l'ont plutôt renforcé. En consolidant nos ressources et en clarifiant nos orientations, nous avons gagné en efficacité et en capacité d'action au bénéfice des entreprises du territoire.

Le conseil d'administration est fier des résultats que ce rapport présente. Des centaines d'entreprises accompagnées, dans des secteurs variés. Des investissements en financement qui surpassent ceux de 2024, témoignant de la confiance des entrepreneurs dans notre capacité à soutenir leurs projets. Un programme de mentorat qui, depuis plus de vingt ans, continue de transmettre l'expérience là où elle compte le plus. Une filière bioalimentaire appuyée avec rigueur. Une Route des vins qui rayonne jusqu'aux marchés ontarien et américain, portant le territoire à l'international. Et, au cœur de tout cela, un CLD qui joue pleinement son rôle de pivot dans l'écosystème économique régional, facilitant les connexions, orientant les ressources et accompagnant chaque entrepreneur vers les bons leviers de croissance.

Ces accomplissements ne sont pas le fruit du hasard. Ils sont le résultat d'une équipe engagée, de partenaires fidèles et d'une gouvernance orientée vers l'action.

Au nom du conseil d'administration, je tiens à remercier chaleureusement les entrepreneurs de Brome-Missisquoi pour leur confiance, nos partenaires pour leur collaboration et toute l'équipe du CLD pour son dévouement quotidien. Les résultats de 2025 sont la plus belle preuve que nos efforts ont un réel impact et qu'ensemble nous bâtissons un territoire économique fort.

Sylvie Beauregard

Présidente du conseil d'administration du CLD de Brome-Missisquoi



Mot de la direction générale

Quand je regarde l'année 2025, ce qui me frappe en premier, ce ne sont pas les chiffres. Ce sont les histoires derrière les chiffres.

C'est un entrepreneur inquiet qui repart d'une rencontre avec notre équipe plus confiant et mieux outillé pour faire face à un contexte économique incertain. C'est une relève agricole qui trouve l'appui nécessaire pour franchir le pas et s'engager dans un projet d'ampleur. C'est un secteur qui se structure grâce à des espaces de rencontres et d'échanges que nous initions et guidons. C'est une entreprise qui découvre, sur son propre territoire, des ressources et des infrastructures qu'elle ne soupçonnait pas. Ce sont des projets qui prennent forme, des décisions qui se prennent avec plus de confiance, des ambitions qui trouvent un écho, des collaborations qui portent fruit, des emplois qui se sécurisent.

Ces histoires, multipliées par des centaines d'interventions tout au long de l'année, c'est ce que le CLD fait concrètement chaque jour.

2025 a aussi été une année de transformation pour notre organisation. Nouvelle structure, nouveau leadership, nouvelles façons de travailler. Ces changements n'étaient pas des fins en soi, mais des moyens de mieux servir les entrepreneurs qui nous font confiance.

Je suis profondément fière du travail accompli par notre équipe cette année. Dans un contexte difficile, ils ont fait preuve de résilience, de créativité et d'un engagement sans faille envers leur mission. Ce rapport est le leur et celui de plusieurs entreprises et partenaires du milieu.



« Merci aux entrepreneurs de Brome-Missisquoi de nous laisser accompagner vos ambitions. C'est un privilège que nous ne prenons jamais pour acquis. »

Mélanie Thibault

Directrice générale

MRC et CLD de Brome-Missisquoi

Contexte économique 2025

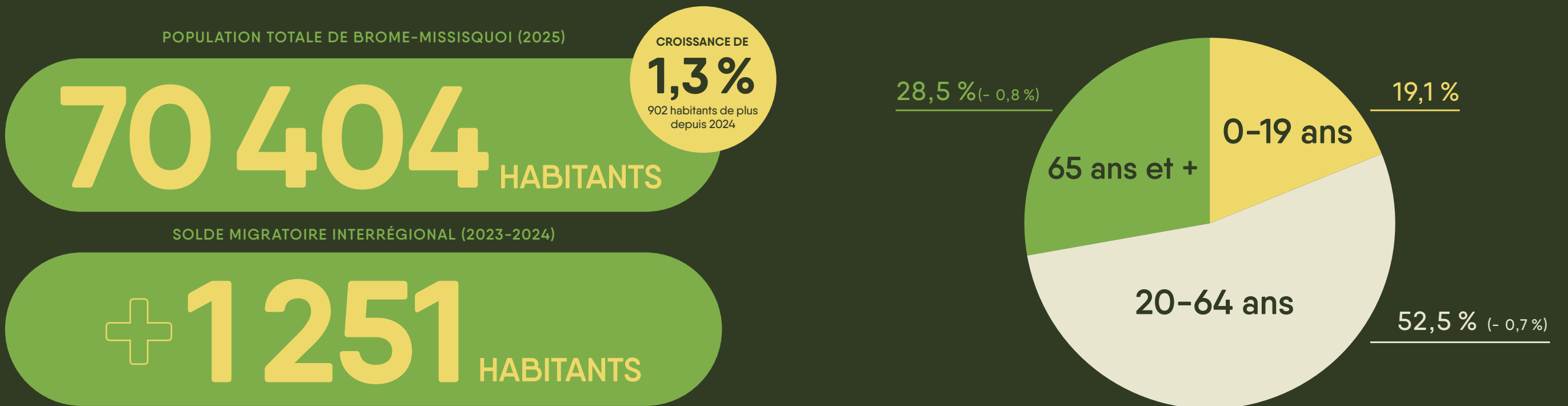
Tarifs douaniers et insécurité économique

L'année 2025 a été marquée par l'imposition de tarifs douaniers américains qui ont ébranlé les chaînes d'approvisionnement, semé l'incertitude chez les investisseurs et ralenti plusieurs projets d'envergure. Face à cette réalité, le CLD a rapidement réajusté ses priorités pour agir de façon proactive auprès des entreprises de Brome-Missisquoi. Notre équipe a accompagné autant celles qui ont mis leurs projets en pause que celles qui ont choisi d'accélérer leur diversification ou leur innovation. Notre équipe a transformé la turbulence en levier d'action.

Vision fédérale et investissement militaire

Le gouvernement fédéral a annoncé en 2025 un investissement historique de 9 milliards de dollars, portant les dépenses militaires canadiennes à 62,7 milliards (2% du PIB). Cette réalité géopolitique représente une opportunité concrète pour les entreprises de Brome-Missisquoi. La Politique des retombées industrielles et technologiques (RIT) exige des entreprises obtenant des contrats de défense d'investir un montant équivalent au Canada. Le CLD s'est positionné dès 2025 pour guider nos entrepreneurs vers ces nouveaux marchés à haute valeur ajoutée.

Données démographiques et marché de l'emploi dans Brome-Missisquoi



Sources: Institut de la statistique du Québec, [Principaux indicateurs sur le Québec et ses régions - Indicateurs mensuels: emploi et taux de chômage par région administrative - Indicateurs mensuels, Québec et Canada](#) - [Panorama des régions du Québec](#), Édition 2024,

Revenus et productivité dans Brome-Missisquoi

REVENU D'EMPLOI MÉDIAN
DES 25-64 ANS (2024)

56 400 \$

(en hausse de 7,6% par rapport à 2023)

TAUX DE FAIBLE REVENU
DES FAMILLES (2023)

7,5 %

(en hausse de 0,1% par rapport à 2022)

REVENU DISPONIBLE
PAR HABITANT (2023)

41 129 \$

(en hausse de 2,3% par rapport à 2022)

VALEUR FONCIÈRE MOYENNE
DES RÉSIDENCES UNIFAMILIALES
(2025)

575 715 \$

VALEUR TOTALE
DES PERMIS
DE BÂTIR (2024)

459,1 M \$

Les entreprises de Brome-Missisquoi, à l'image du reste du Québec, font face à un retard de productivité, ce qui constitue un défi majeur pour leur compétitivité en 2025.

Portrait de notre organisation

En 2025, le CLD a finalisé son intégration au sein de la MRC de Brome-Missisquoi.

Cette transition, menée avec rigueur dans un contexte budgétaire exigeant, a permis une optimisation des ressources grâce à la mutualisation des services administratifs. L'image de marque CLD a été conservée délibérément, réaffirmant notre engagement envers les entrepreneurs du territoire et assurant une continuité des services.

En 2025, nos conseillers ont aussi contribué à soutenir les entreprises du territoire en siégeant dans de multiples Ententes sectorielles de développement (ESD), notamment en bioalimentaire, en économie circulaire et en innovation. Ce travail de représentation, moins visible mais stratégique, permet au CLD d'influencer les décisions régionales en fonction des réalités vécues chaque semaine par les entreprises de Brome-Missisquoi.



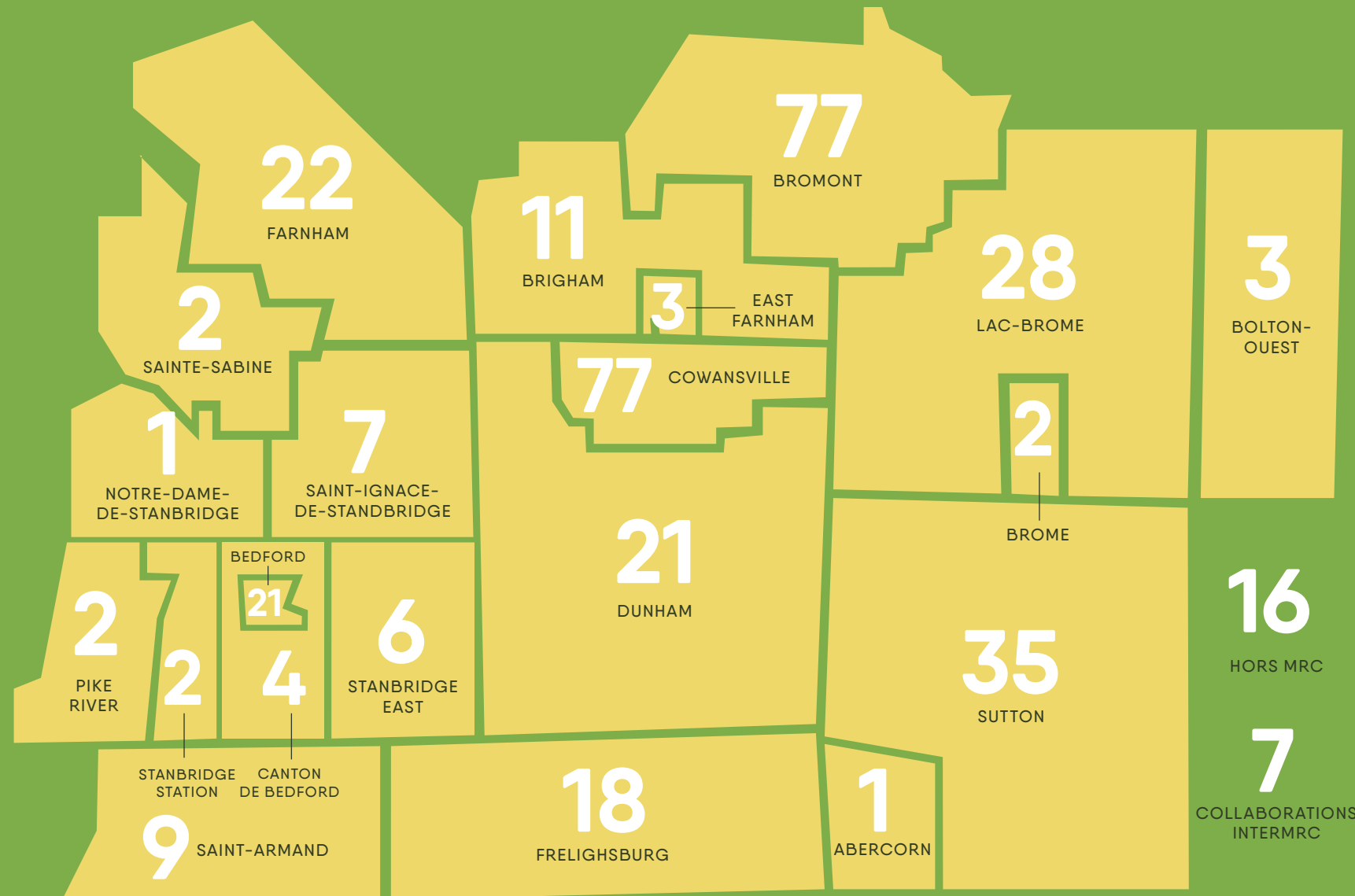
En 2025, c'est plus de

375

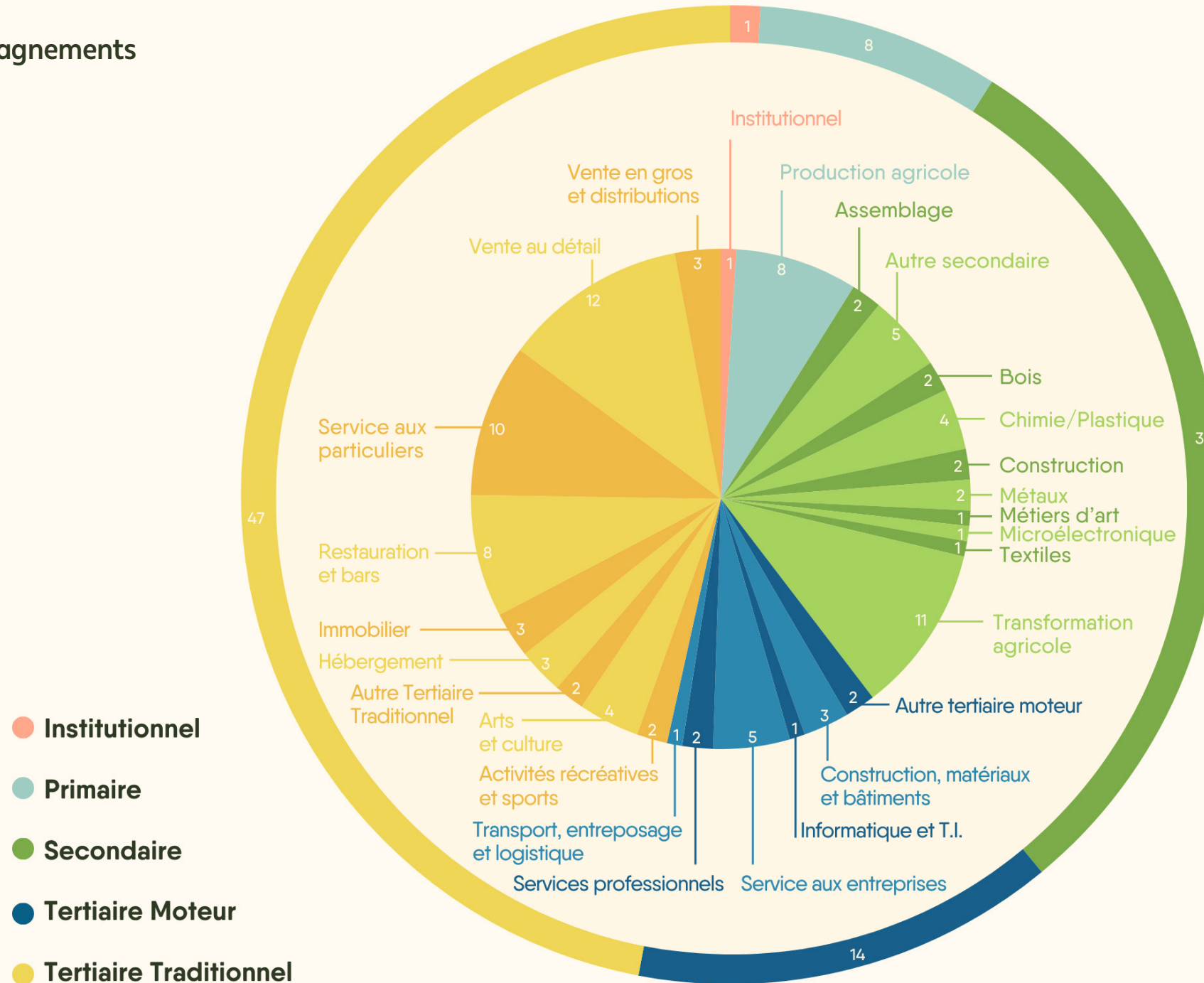
entreprises de la région qui ont été accompagnées de façon soutenue par notre équipe.

D'un trimestre à l'autre, le nombre d'entreprises accompagnées par le CLD n'a cessé de croître en 2025: 213 au premier trimestre, 229 au deuxième, 256 au troisième, et 324 au quatrième. Des centaines d'entreprises ont été supportées aux quatre coins du territoire.

Les secteurs touchés couvrent toute la diversité économique de la MRC: agriculture, tourisme, manufacturier, microélectronique, transformation alimentaire, services professionnels et bien plus. La carte ci-jointe témoigne de notre engagement à ne laisser aucune communauté sans soutien.



Bilan de nos accompagnements



Services aux entreprises

Financement durable

En 2025, le CLD a développé une grille d'évaluation du développement durable en entreprise, en collaboration avec le Centre québécois du développement durable (CQDD). Testée auprès de cinq entreprises pionnières de la région, cette grille évalue 14 critères répartis sur quatre volets : environnement, social, économie et gouvernance. À terme, les entreprises qui demandent du financement pourront obtenir une réduction du taux d'intérêt selon leurs pratiques durables. Une approche inédite qui aligne performance économique et responsabilité environnementale.

FLI, FLS, Microcrédit – comparatifs 2024-2025

En 2025, les fonds locaux du CLD ont soutenu des projets structurants en démarrage, en croissance, en transformation et en relèvement. Les montants autorisés en fin d'année surpassent ceux de 2024 pour le FLI et le FLS, confirmant la vitalité entrepreneuriale du territoire malgré un contexte économique exigeant. Au-delà des chiffres, notre valeur réside dans la qualité de l'accompagnement : plusieurs entrepreneurs ont été guidés vers les partenaires financiers les mieux adaptés à leur réalité, maximisant l'efficacité de l'écosystème régional. Le montant total des financements octroyés, dépassant 1,5 million de dollars, constitue pour une 2^e année consécutive un record pour les fonds FLI-FLS du CLD. Si le nombre d'entreprises bénéficiaires reste dans la moyenne habituelle, l'année 2025 se caractérise par des montants individuels plus élevés accordés à chaque projet.

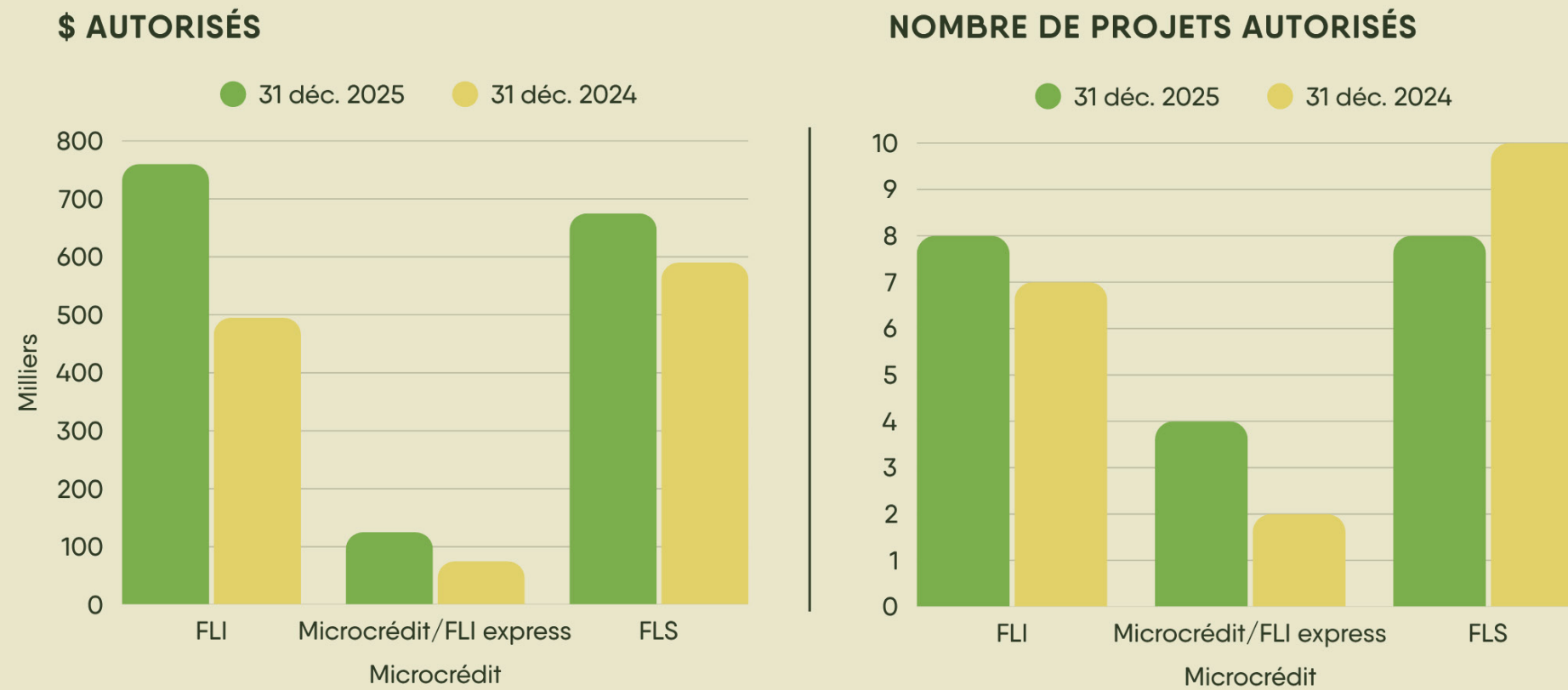
12 entreprises financées (FLI-FLS)

MONTANT TOTAL **1 559 500 \$** SOIT **884 500 \$** PROVENANT DU FLI **12,8 M \$** COÛT DES PROJETS DE FINANCEMENT

8,2 X EFFET LEVIER DE NOS FINANCEMENTS FLI-FLS **675 000 \$** PROVENANT DU FLS

Financement

FINANCEMENT - BILAN TRIMESTRIEL DU CLD



Services aux entreprises

Repreneuriat

En 2025, le CLD a accompagné 35 dossiers de repreneuriat, une légère diminution par rapport aux 46 de 2024, mais qui reflète davantage la complexité croissante des dossiers qu'un recul de l'activité. Transferts d'entreprises familiales, reprises par des employés, jumelages entre cédants et repreneurs externes : chaque dossier est unique, chargé d'histoire et d'enjeux humains importants. Le CLD accompagne toutes les parties, cédants, repreneurs et parfois plusieurs repreneurs potentiels pour un même projet, avec la rigueur et la sensibilité que ces transitions exigent.

Pour renforcer cette expertise, deux conseillers ont complété en 2025 un micro-programme de 2e cycle en transfert d'entreprises à l'Université de Sherbrooke. Un investissement dans la formation qui se traduit directement en meilleur accompagnement pour les entrepreneurs du territoire et qui consolide la réputation de Brome-Missisquoi comme région de référence en repreneuriat au Québec.

Communautés de pratique

Le CLD participe activement aux communautés de pratique en repreneuriat, tant à l'échelle de l'Estrie qu'au niveau provincial, aux côtés de collègues de 7 MRC à travers le Québec. Concrètement, cela signifie qu'on s'inspire de cas vécus dans d'autres régions, qu'on partage les bons coups et qu'on élargit le bassin de références disponibles pour les entrepreneurs accompagnés. Les efforts sont jumelés, les budgets sont parfois mutualisés et les initiatives communes ont une portée que chaque organisation n'aurait pas pu atteindre seule. Pour les entrepreneurs de Brome-Missisquoi, le résultat est direct : un accompagnement plus riche, des ressources plus larges et des conseillers mieux outillés.



Services aux entreprises

Mentorat

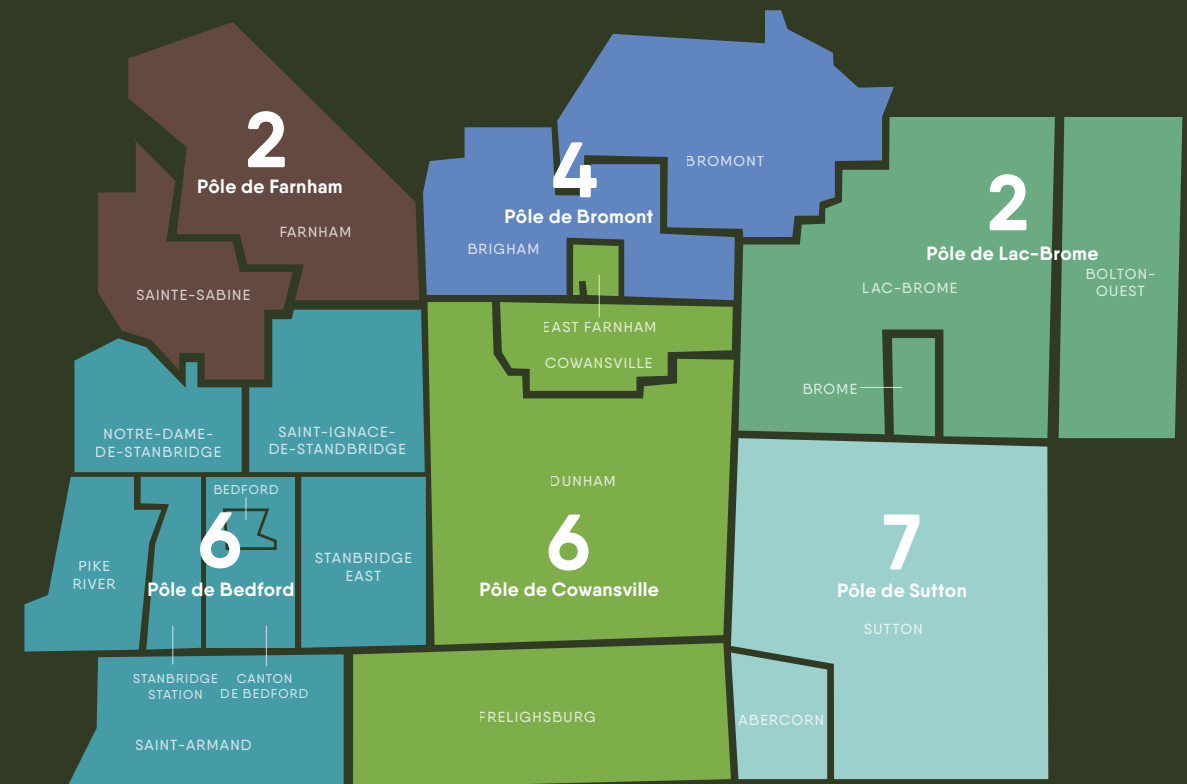
Le programme de mentorat de Brome-Missisquoi a terminé l'année 2025 en pleine forme: 10 nouveaux jumelages ont été réalisés au cours de l'année, pour un total de 27 jumelages actifs accompagnés par 26 mentors. Ces efforts ont contribué à la création et au maintien de 162 emplois, illustrant l'impact concret et durable du mentorat sur le tissu économique régional. Malgré l'annonce de la fin du Réseau Mentorat provincial en fin d'année 2025, la Cellule de mentorat de Brome-Missisquoi demeure bien en place. Cette continuité reflète la conviction profonde du CLD que le mentorat est un service essentiel qui doit rester ancré localement pour être vraiment efficace.

En plus de deux décennies d'existence, la cellule de mentorat du CLD a orchestré 397 jumelages, mobilisé 100 mentors bénévoles et contribué à la création et au maintien de près de 2372 emplois dans la région. Ces chiffres racontent une histoire d'impact durable, construite un jumelage à la fois.

Soirée Hommage aux mentors

Le 19 juin 2025, le CLD a rendu un hommage bien mérité à quatre mentors d'exception: Danielle Gagnon, Kathleen Sears, Jean-François Vaillancourt et Pierre Moulin. Ces personnes ont consacré leur temps, leur expertise et leur passion à guider des entrepreneurs dans les moments les plus déterminants de leur parcours. Les honorer, c'est rappeler à toute notre communauté la valeur inestimable de la transmission.

Répartition géographique des jumelages



Impact historique cumulatif

397
jumelages réalisés

100 mentor·e·s
bénévoles engagé·e·s

Près de
2372
emplois créés

Brome-Missisquoi : un territoire toujours attractif pour les entreprises en 2025

Malgré un contexte économique exigeant, Brome-Missisquoi est demeurée une destination attractive pour les entreprises en 2025. Situation géographique avantageuse, chaînes de valeur bien établies, achalandage agrotouristique : le territoire a continué d'attirer des promoteurs désireux de s'y établir ou de s'y relocaliser. Le CLD a accompagné plusieurs de ces projets au cours de l'année et quelques immeubles et terrains ont trouvé preneurs.

Dans ce rôle, la connaissance fine du territoire fait toute la différence. Identifier les bonnes options, mettre en relation les bons interlocuteurs, aider un promoteur qui arrive de l'extérieur à naviguer dans les réalités locales : c'est souvent ce coup de pouce concret qui permet à un projet de se concrétiser.

La rareté des espaces industriels disponibles reste un défi bien réel au Québec et notre région n'y échappe pas. Le CLD travaille donc à répertorier les propriétés sous-utilisées et celles qui pourraient être requalifiées pour densifier les zones existantes. Ces efforts viennent s'ajouter aux terrains encore disponibles dans les parcs industriels de Cowansville et de Bromont, qui demeurent de belles options pour les entreprises qui souhaitent s'implanter ici.

Accompagnement de 58 entreprises

En 2025, le CLD a accompagné 58 entreprises dans leur démarche d'innovation et de transformation numérique. Ce nombre illustre l'appétit croissant des entrepreneurs de Brome-Missisquoi pour la modernisation de leurs pratiques. Qu'il s'agisse d'intégrer l'intelligence artificielle, d'optimiser les processus ou de développer de nouveaux produits, nos conseillers ont guidé ces entreprises avec une expertise à jour et un ancrage dans les réalités du territoire.

Utilisation stratégique du CRM interne

Le CLD a rehaussé l'utilisation de son CRM interne au cours de la dernière année pour en faire un véritable outil d'intelligence économique. Des extractions de données plus pointues permettent désormais des analyses approfondies des besoins des entreprises accompagnées et une meilleure identification des tendances sectorielles. Cette évolution s'inscrit dans une vision claire : que chaque interaction avec un entrepreneur soit efficace et ait un impact réel.



LES RENDEZ-VOUS BM



La programmation d'événements Rendez-vous BM 2025 est issue d'un sondage mené auprès des entrepreneurs du territoire et de ce que nos conseillers entendent sur le terrain au quotidien lors de leurs accompagnements.

Le portrait qui en est ressorti était clair : Les entrepreneurs ressentent de l'isolement, le besoin de soutien, le manque d'occasions de se retrouver entre pairs et l'envie de prendre du recul sur leurs entreprises pour peaufiner leurs visions.

En réponse, le CLD a développé une série d'événements avec des formules, des horaires et des lieux variés pour rejoindre le plus grand nombre. L'objectif était simple : offrir à chaque entrepreneur une occasion de sortir de son quotidien, de rencontrer d'autres gens d'affaires, de s'informer et de repartir avec des idées et des contacts utiles.

1. Perspectives économiques

Premier d'une nouvelle série, le Rendez-vous BM du 15 octobre a réuni plus de 90 participants au Club de Golf de Cowansville autour des perspectives économiques régionales. Dès cette première édition, l'événement a généré des retombées concrètes : des demandes d'accompagnement, des projets de partenariats, des discussions de financement. Ce succès a même convaincu Investissement Québec d'offrir les services d'une conférencière de renom pour une prochaine édition.

2. La charge mentale des entrepreneurs

Malgré des conditions météorologiques difficiles, 55 entrepreneurs et acteurs économiques se sont déplacés le 19 novembre à l'École d'art de Sutton pour le deuxième Rendez-vous BM, consacré à la charge mentale en milieu entrepreneurial. L'événement a suscité des demandes de financement, de mentorat et de soutien en démarrage d'entreprise. Il a aussi confirmé que cet espace de rencontre répond à un besoin réel et profond dans notre communauté d'affaires.

Dîners-causeries

Gratuits, accessibles et ancrés dans les réalités d'ici, les Dîners-causeries mensuels du CLD ont offert aux entrepreneurs de Brome-Missisquoi cinq rendez-vous virtuels en 2025: commerce en ligne, bioalimentaire, innovation et nouvelles technologies, contrats gouvernementaux et repreneuriat. Chaque édition, dans laquelle le développement durable était la trame de fond, combinait le témoignage d'un entrepreneur local, l'expertise d'un conférencier et une période d'échanges dynamiques. Une formule simple et efficace qui donne accès au savoir entrepreneurial pour tous.



présente

DÎNERS CAUSERIES

ÉDITION 2024-2025

Une série d'événements virtuels,
gratuits et ouverts à tous,
présentée par le CLD de Brome-
Missisquoi.




CLD BROME
MISSISQUOI

Événements phares

Journée #JSE

Le 12 février 2025, 220 personnes de la communauté d'affaires de Brome-Missisquoi et de La Haute-Yamaska se sont réunies pour une journée 100 % entrepreneuriale. Conférences, réseautage et panel de discussion avec David Goudreault, Michelle Blanc et Louis-François Marcotte en tête d'affiche. La Journée #JSE a offert inspiration, outils et connexions à une communauté d'entrepreneurs prête à affronter l'année avec détermination.



OSEntreprendre - 27^e édition

Pour sa 27^e édition, le Gala du Défi OSEntreprendre Brome-Missisquoi a célébré cinq entrepreneurs inspirants aux quatre coins du territoire, avec des prix totalisant plus de 8500\$. De l'animalerie au traiteur, en passant par l'économie sociale et la transformation agricole, ces lauréats incarnent la diversité et la vitalité de notre écosystème entrepreneurial. Chloé Ostiguy de L'Archipel Traiteur a ensuite représenté fièrement Brome-Missisquoi sur la scène provinciale à Québec.

Salon de l'Immigration

En partenariat avec Cowansville Économique, le CLD a participé au Salon de l'Immigration et de l'intégration au Québec, attirant jusqu'à 10 000 personnes immigrantes détenant des permis de travail. Trois entreprises de la région ont tenu des entrevues directement sur place. Au total, plusieurs dizaines de CV de candidats qualifiés ont été recueillis, constituant une banque de talents accessible aux employeurs de la MRC. Une initiative concrète pour répondre aux besoins de main-d'œuvre de nos entreprises.

En parallèle, le CLD a mené un sondage en collaboration avec Services Québec pour prendre le pouls des entreprises du territoire sur la réalité de la main-d'œuvre. Les résultats ont permis de mieux cerner les secteurs les plus touchés, de documenter les solutions qui fonctionnent sur le terrain et de maintenir des données à jour. Concrètement, cela se traduit par des accompagnements mieux ciblés et une capacité accrue à orienter les entrepreneurs vers les bons outils au bon moment dans leur recrutement.



Symbiose : Adhésion officielle à Synergie Estrie

Depuis l'adhésion officielle de la Symbiose Brome-Missisquoi à Synergie Estrie fin 2024, le CLD s'est imposé comme un joueur central de la circularité économique régionale. En 2025, nous avons contribué activement au développement de la plateforme provinciale Synergo, dont notre symbiose est l'une des premières utilisatrices. Nous travaillons également à la mise en place d'une nouvelle gouvernance pour accélérer la transition circulaire à l'échelle de l'Estrie.

Rendez-vous circulaire : Optimisation énergétique

Le 11 juin, 32 participants ont pris part au Rendez-vous circulaire sur l'optimisation énergétique, co-organisé avec Synergie Haute-Yamaska et Granby Industriel. Hydro-Québec, Énergir et IBM ont présenté leurs solutions et témoigné de leurs succès. Les entreprises industrielles présentes sont reparties avec des outils concrets pour réduire leur consommation, optimiser leur productivité et diminuer leur empreinte écologique.

Projet ÉFC Estrie : Lancement et préparation

En 2025, le CLD a contribué activement au montage et au dépôt du projet Économie de la fonctionnalité et de la coopération (ÉFC) Estrie, une initiative collective regroupant plusieurs MRC de la région. Une fois le projet approuvé, nos conseillers ont reçu la formation nécessaire pour offrir ce parcours d'accompagnement structuré aux entreprises participantes et le recrutement de celles-ci a été amorcé. L'approche ÉFC vise à découpler la création de richesse de la consommation de matières premières, en vendant l'usage d'un bien plutôt que le bien lui-même. Le CLD de Brome-Missisquoi y contribue avec l'expertise unique développée lors du projet pilote EFC Québec (2021-2023). L'accompagnement des entreprises sélectionnées débutera pleinement en 2026.

Rendez-vous circulaire Textile

Le 25 novembre, le CLD a co-organisé un Rendez-vous circulaire dédié au secteur textile, une industrie qui génère d'importants volumes de résidus et possède un fort potentiel de réemploi et de valorisation. Une vingtaine de participants provenant de divers secteurs ont exploré des solutions concrètes adaptées à leur réalité et identifié des opportunités de collaboration. L'économie circulaire, c'est aussi une affaire de mise en commun.

Fresque de l'économie circulaire : 1^{re} édition sur le territoire BM (28 oct.)

Le 28 octobre 2025, le CLD a organisé la toute première Fresque de l'économie circulaire sur le territoire de Brome-Missisquoi. Cet atelier collaboratif et ludique permet aux participants de visualiser concrètement les enjeux et les opportunités de la transition circulaire. Entrepreneurs, employés d'entreprises et membres de l'équipe du CLD ont joué ensemble, appris ensemble et reparti avec une compréhension renouvelée. Un outil de sensibilisation puissant, validé par les participants eux-mêmes.

Fresque du climat

En juin 2025, les équipes de la MRC et du CLD ont participé ensemble à une Fresque du climat, un exercice de sensibilisation et de co-construction autour des solutions à la crise climatique. Au-delà de l'apprentissage, cette activité a permis de développer un langage commun entre collègues. Elle a aussi préparé le terrain pour l'inventaire des GES que le CLD mènera auprès des entreprises de la région en 2025-2026, dans le cadre du Plan climat de la MRC.

Portrait du secteur

Le secteur bioalimentaire de Brome-Missisquoi est l'un des plus actifs et des plus diversifiés de la région. Des vignobles primés aux fermes agroécologiques, en passant par les artisans transformateurs et les producteurs de la relève, le territoire possède une richesse alimentaire exceptionnelle.

En 2025, le CLD a accompagné des dizaines d'entreprises bioalimentaires à toutes les étapes de leur développement, du démarrage au transfert. Mais au-delà des entreprises individuelles, c'est la structuration d'un véritable système alimentaire territorial qui a guidé plusieurs de nos actions cette année.

Parmi les nombreux dossiers collectifs menés en 2025, on retrouve notamment la collaboration aux discussions entourant le projet Antigaspillage Brome-Missisquoi, la contribution à la mise à jour du plan de développement de la communauté nourricière de Bromont 2026-2031 et l'accompagnement de projets en pré-faisabilité pour la création d'un potentiel hub alimentaire. Le groupe des marchés publics a aussi été soutenu dans la mise en place du programme de cartes Proximité pour la sécurité alimentaire et une collaboration plus étroite avec l'agente de maillage ARTERRE a permis d'offrir un accompagnement plus local aux candidats en processus de jumelage.

Ces exemples ne représentent qu'une partie des interventions réalisées cette année dans le secteur. Ils illustrent néanmoins l'étendue et la diversité de l'engagement du CLD dans le développement d'un système alimentaire territorial plus fort et plus résilient.



ARTERRE – Brome-Missisquoi : région la plus active de la province

Brome-Missisquoi s'est une fois de plus distinguée comme la région la plus active de la province dans le réseau ARTERRE, avec 19 dossiers propriétaires actifs en 2025. Ce programme de maillage entre cédants agricoles et aspirants agriculteurs répond à un besoin criant d'accès à la terre pour la relève.

Chantier d'accès à la terre – Lancement de la Boîte à outils

Fruit de quatre années de travail impliquant dix professionnels et experts de l'Estrie et de la Montérégie, la Boîte à outils sur les modes d'accès à la terre a été lancée en mars 2025. Ce document d'une centaine de pages vulgarise des options juridiques innovantes comme l'usufruit, l'emphytéose et le droit superficiaire, pour faciliter l'établissement de la relève agricole au Québec. Disponible en ligne, cet outil rayonne bien au-delà de Brome-Missisquoi et dont le CLD est fier d'être l'initiateur.



Bourses d'appui à la relève agricole et bioalimentaire (BARAB)

La quatrième édition des BARAB a mobilisé un investissement total de 22 450 \$ pour récompenser neuf entreprises agricoles de la région. La soirée de remise, tenue au Manège des Cocagnes à Frelighsburg, a rassemblé élus, partenaires et entrepreneurs dans une célébration de la relève agricole. Thés du Nord, Les Jardins de la Renarde, Berbis de Bromont et Pépinière du Bocage ont reçu les quatre bourses principales. Ce programme s'impose année après année comme un levier stratégique pour accélérer les projets et consolider la présence des entreprises récipiendaires sur le marché.



Édition 2025

Les Bourses d'appui à la relève agricole et bioalimentaire

présentées par



Appel de candidatures

4 bourses de 4 500 \$ à gagner



Partenariats stratégiques

Partenariats stratégiques

Au cours de la dernière année, nous avons consolidé un réseau de partenariats complémentaires qui nous permet de mieux servir les entrepreneurs et les entreprises de la région.

Économie Estrie

En collaborant avec Économie Estrie via le Conseil de l'innovation, nous sommes en mesure d'accompagner les entreprises industrielles dans leurs défis technologiques. Ensemble, nous identifions les problématiques, priorisons les actions et orientons les entreprises vers les bonnes solutions, que ce soit en CRM, ERP, virage numérique ou autres enjeux de transformation. Cette collaboration nous permet aussi d'agir comme courroie de transmission régionale pour le territoire de Brome-Missisquoi.

Espace Konect

Notre partenariat avec l'Espace Konect nous a amenés à y installer un bureau satellite dès son inauguration, le 15 septembre 2025. Cet incubateur-accélérateur dédié aux technologies d'avenir, propulsé par Technum Québec au coeur de la zone d'innovation de Bromont, nous place directement aux premières loges pour accompagner les entreprises incubées sur place et leur offrir les ressources, les contacts et l'écosystème dont elles ont besoin pour avancer.

Universités Bishop's et Sherbrooke

Grâce à nos partenariats avec les universités Bishop's et de Sherbrooke, nous jouons un rôle d'entremetteur entre le milieu académique et le monde des affaires. Nous mettons en relation des entreprises avec des équipes de recherche sur des projets concrets en intelligence artificielle, en nouvelles technologies, etc. Un bel exemple de cet impact : la problématique technologique d'un client de notre territoire a mené à la création éventuelle d'une chaire de recherche à l'Université de Sherbrooke.



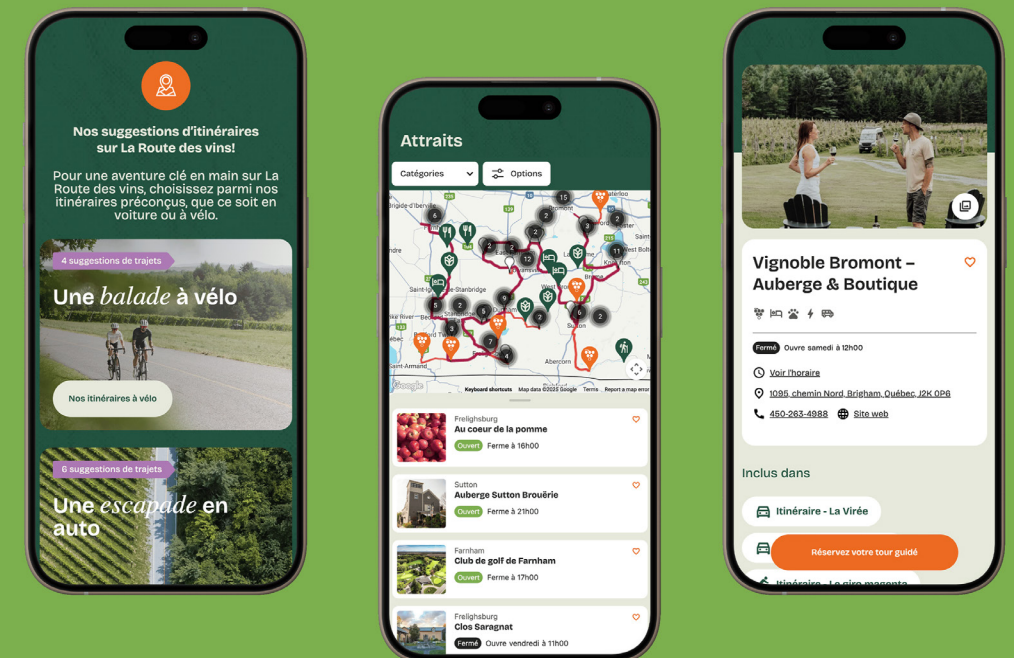
Accompagnement touristique

Lancement du nouveau site web de La Route des vins

Après plus d'un an de développement avec l'agence Standish, le nouveau site web de La Route des vins Brome-Missisquoi a été lancé en juin 2025. Cette refonte complète remplace une plateforme vieille de dix ans. Design moderne adapté aux mobiles, carte interactive avancée avec filtres spécialisés et outil « Ma Route personnalisée »: cette nouvelle vitrine numérique améliore significativement l'expérience des visiteurs et renforce la position concurrentielle de notre destination œnotouristique.

La Route des vins Brome-Missisquoi en statistiques

C'est aujourd'hui 24 vignobles et environ 80 entreprises partenaires qui collaborent pour offrir une expérience agrotouristique unique dans Brome-Missisquoi. Cette offre intégrée, mêlant agrotourisme, gastronomie, hébergement, plein air et culture, attire des visiteurs du Québec, de l'Ontario et du nord-est des États-Unis. Elle génère des retombées économiques significatives pour l'ensemble du territoire et fait rayonner Brome-Missisquoi bien au-delà de ses frontières.



Accompagnement touristique


Performance numérique

Les campagnes numériques touristiques 2025 ont livré des résultats remarquables. Du côté des réseaux sociaux, la portée a bondi de + 70 % par rapport à 2024 pour la randonnée pédestre, de + 212 % pour le vélo de montagne et de + 92 % pour les marchés publics. Le trafic payant vers le site web a augmenté de + 129 % et une campagne dédiée aux événements a généré près de 4 500 clics.

Sur le site Tourisme Brome-Missisquoi, les pages vues ont progressé de + 8,7 % par rapport à 2024. Fait particulièrement encourageant, les utilisateurs de 18 à 44 ans sont en forte croissance, avec une hausse globale de 30 % dans ce groupe d'âge. Les pages les plus consultées en 2025: les marchés de Noël, l'accueil et la randonnée.

Du côté de La Route des vins, le nouveau site web lancé en juin rend toute comparaison de pages vues impossible avec 2024. Un indicateur se démarque néanmoins: la durée d'engagement moyenne par utilisateur actif a augmenté de + 32 %, signe que les visiteurs trouvent le contenu pertinent et y passent plus de temps. Les itinéraires en auto et la version anglaise du site figurent parmi les pages les plus populaires, confirmant l'attrait de la destination auprès des clientèles hors Québec.

 **PAGE RANDONNÉE PÉDESTRE** + **70 %** portée

 **PAGE VÉLO DE MONTAGNE** + **212 %** portée

TARIF PAYANT WEB + **129 %** **PAGES VUES** + **28 %**

 **MARCHÉ PUBLICS** + **92 %** portée

~4 500
clics vers la page événements BM

TOURISMEBROME-MISSISQUOI.CA

+ **8,7 %** de pages vues vs 2024

+ **30 %**
des utilisateurs de 18 à 44 ans

PAGES GÉNÉRANT LE PLUS DE VUES

- 1 - MARCHÉS DE NOËL
- 2 - ACCUEIL
- 3 - RANDONNÉE



LAROUTEDESVINS.CA

+ **32 %**
des utilisateurs de 18 à 44 ans

PAGES GÉNÉRANT LE PLUS DE VUES

- 1 - ACCUEIL
- 2 - ITINÉRAIRES EN AUTO
- 3 - ACCUEIL ANGLAIS



Accompagnement touristique

Campagne estivale - Collaboration Tourisme Cantons-de-l'Est + La route des vins

Tourisme Cantons-de-l'Est et Tourisme Brome-Missisquoi ont co-créé une campagne entièrement dédiée à La Route des vins. Cette collaboration a permis des placements de qualité dans le Magazine Caribou et sur Bonjour Québec, en plus d'une stratégie de marketing d'influence ciblée. La campagne a également rejoint une clientèle anglophone en Ontario et dans le nord-est américain, une percée significative pour le rayonnement international de notre destination.



Campagne automne/vendanges – La Presse, Urbania, Google

Un automne ensoleillé exceptionnel a créé les conditions idéales pour une saison des vendanges mémorable en 2025. La campagne promotionnelle qui l'a accompagnée, avec des placements dans La Presse, Urbania et sur Google, a su capter l'attention d'une large clientèle en quête d'escapades authentiques. Le résultat : une fréquentation record dans les vignobles et une visibilité médiatique sans précédent pour La Route des vins Brome-Missisquoi.



5 à 7 des vigneronns

Le 9 juillet, le CLD a rassemblé la famille viticole de Brome-Missisquoi au Vignoble de la Bauge à Brigham pour un 5 à 7 de réseautage et de célébration. La soirée a rendu hommage aux pionniers Christian Barthomeuf et Louise Dupuis du Clos Saragnat, tout en accueillant chaleureusement les nouveaux vigneronns établis dans la région. Ces moments de solidarité entre acteurs du secteur sont au cœur d'une route des vins forte et unie.



Accompagnement touristique

Marchés de Noël – 9 marchés, dépliant 10 000 exemplaires

Neuf marchés de Noël, dont Abercorn en grande première, ont illuminé Brome-Missisquoi de la fin novembre à la mi-décembre 2025. Le dépliant en format calendrier de l'avent, tiré à 10 000 exemplaires (contre 8 000 en 2024), a été distribué à travers tout le territoire (dans les marchés de Noël, les bureaux d'information touristique et dans le réseau À l'Affiche 2000 ainsi qu'à plus de 35 lieux en Haute-Montérégie).

Tourisme durable – Formation au Cégep de Granby

Le 31 octobre 2025, le CLD a offert une formation en tourisme durable aux étudiantes du DEC en tourisme du Cégep de Granby, en collaboration avec Tourisme Cantons-de-l'Est. Le but était de sensibiliser la prochaine génération d'intervenants touristiques aux enjeux de la responsabilité environnementale et de l'économie circulaire.



Témoignages

« Merci pour votre accompagnement et votre confiance depuis le début, ça compte énormément pour nous. On est très reconnaissants et motivés. Au plaisir de continuer cette belle collaboration!

Andres Abu-Shihab, copropriétaire de Vélo Vida, Bromont



« Le CLD Brome-Missisquoi a joué un rôle concret et précieux dans le développement de notre projet. Dès les premières heures, Steeve Tremblay nous a accompagnés avec justesse dans la structuration du projet, tant sur le plan de sa vision que de son ancrage réel, en nous aidant à le rendre possible par la pertinence de ses conseils, la qualité des contacts qu'il nous a apportés et son appui dans les enjeux de financement. Mélanie Gélinas a également été d'un apport déterminant, notamment dans la structuration financière, les demandes de financement et l'organisation du cash flow. Au-delà du soutien technique, le CLD nous a consacré de longues heures précieuses d'écoute, de conseil et d'action, contribuant directement à faire de B79 Studios un projet concret pour la région. Sans cet apport, le projet n'aurait jamais pu voir le jour sous sa forme actuelle.

Jérémie Santander, cofondateur, B79 Studios

Témoignages

Quand nous avons repris les opérations de Domaine Héritage après deux ans de démarrage lent, je me suis rapidement impliquée dans la stratégie de croissance de l'entreprise.

Comme entrepreneure, j'avais déjà eu recours à des organismes comme PME Montréal pour d'autres projets. Donc naturellement, ma première démarche a été d'aller rencontrer l'équipe de la MRC de Brome-Missisquoi, via le CLD Brome-Missisquoi. Et honnêtement, ça a été un tournant.

Ils nous ont guidés à travers les subventions disponibles, les formations pertinentes, les événements clés de la région et les stratégies de développement touristique. C'était un univers qu'on ne connaissait pas du tout, et leur accompagnement nous a permis de structurer notre approche beaucoup plus rapidement. Mais surtout, ils nous ont mis en lien avec les bonnes ressources.

Grâce à cet accompagnement — notamment avec Rémi Jacques et Sommelier Nordiq — nous avons complètement structuré notre démarche marketing. Avant, on avançait de façon intuitive, avec des amis pour le graphisme, sans réelle cohérence globale.

Aujourd'hui :

- notre image de marque est claire et alignée;
- nos outils sont cohérents;
- notre approche de mise en marché est beaucoup plus structurée;
- et on comprend enfin les codes de la vente au détail.

Ils ont même pris en charge les démarches de subvention, ce qui nous a permis de rester focus sur nos opérations. Le résultat : un rebranding solide, une vision claire, et surtout une entreprise beaucoup mieux outillée pour croître.

Sincèrement, je ne me verrais pas lancer ou opérer une entreprise dans un domaine ou une région que je ne connais pas sans l'accompagnement d'un organisme comme le CLD.

Sandrine Tremblay, Fondatrice copropriétaire, Domaine Héritage



Notre équipe



Mélanie Thibault

Directrice générale



Sonia Picard

Directrice générale adjointe
Gestion organisationnelle



Marie-Josée Lamothe

Directrice du service
aux entreprises



Justin Francis

Conseiller aux entreprises
Financement



Philippe Lavallée

Conseiller en transition
socioécologique



Isabelle Dumont

Conseillère
aux entreprises



Sophie Chagnon

Directrice générale
adjointe du CLD



Lise-Anne Léveillé

Conseillère
en développement
bioalimentaire



Amélie Dubé Ringuette

Conseillère en développement
bioalimentaire



Benoît Lévesque

Conseiller
en développement
économique



Steeve Tremblay

Conseiller aux entreprises



Mélanie Gélinas

Conseillère aux entreprises
Financement



Guylaine Beaudoin

Conseillère
en développement
touristique



Stéphanie Dupuy

Conseillère en
développement touristique
Communication et marketing



Annie Larose

Agente de soutien
au développement
touristique



Mariève Lebrun

Conseillère en
communication



Eliane St-Pierre

Adjointe exécutive
à la direction générale



Pascale Berthiaume

Directrice du service des
finances et des technologies
de l'information



Sonya Gaudreau

Comptable



Valérie Martin

Technicienne
administrative

*Employée ayant quitté au cours de l'année 2025: Florencia Saravia

Notre conseil
d'administration

Membres avec
droit de vote



Sylvie Beauregard
Présidente
Mairesse de Cowansville
A SUCCÉDÉ À LOUIS VILLENEUVE



Louis Villeneuve
Président sortant
Maire de Bromont



Lucie Dagenais
Mairesse
de Frelighsburg

REPRÉSENTANTE DU COMITÉ
D'INVESTISSEMENT COMMUN (CIC)



Hélène Bernier
Centre financier des
entreprises du Haut-Richelieu

REPRÉSENTANT DU COMITÉ
D'ÉCONOMIE SOCIALE



Jérémy Joyal Deslandes
Économie sociale



Claude Dubois
Maire
de Bedford



Richard Burcombe
Vice-président
Maire de Lac-Brome



Patrick Melchior
Préfet de la MRC
Maire de Farnham

REPRÉSENTANTE DU COMITÉ
BIOALIMENTAIRE



Rachel Mahannah
Ferme Mahvhays

REPRÉSENTANTE DU COMITÉ
TOURISTIQUE



Nadya Baron
Mont Sutton

Membres sans
droit de vote



Yanick Gauthier
Chef du Service de la prestation
de services aux entreprises 2
Direction générale de Services
Québec des régions de l'Estrie
et de la Montérégie
A SUCCÉDÉ À CAROLINE COUTU



Isabelle Charest
Députée
de Brome-Missisquoi



Eric Côté
Directeur de la Chambre de
commerce de Brome-Missisquoi

Comités consultatifs

La vitalité économique de notre région repose sur l'engagement exceptionnel des membres de nos comités. Grâce à votre dévouement et votre vision, notre communauté s'épanouit et nos richesses régionales brillent de tous leurs feux. Un immense merci pour votre contribution inestimable à notre développement collectif.

COMITÉ D'INVESTISSEMENT COMMUN*

MEMBRES VOTANTS

Hélène Bernier – Desjardins Entreprises Richelieu-Yamaska

Lucie Dagenais – Mairesse, municipalité de Frelighsburg

Yvon Dubois – Représentant du Fonds de solidarité FTQ

Représentants du milieu socio-économique:

Julien Dépelteau

Marie-Josée Potvin

Annie Huard-Langlois

Lydia Phelps

MEMBRE NON-VOTANT

Martin Cotton – représentant FLS-FTQ

* Comité décisionnel



MENTORAT

Éric Côté – Directeur général
Chambre de commerce de Brome-Missisquoi

Dominique Maheux

Pierre Moulin

Guy Ross

Francine Michaud

Kathleen Sears



BIOALIMENTAIRE

Rachel Mahannah, présidente – Ferme Mahvhays

Martin Bellefroid – élu, Ferme Bellamana

Camille Roy-Béliveau – Coopérative du Pied de céleri

Jérémie Postel – Produits du Sapin

Claude Noiseux – La Pantry de Knowlton

Félix Antoine Parenteau – Sauce Prune

Marc Proulx – Comptoir Moutarde

Stéphanie Hinton – Les Cocagnes

Marc-Antoine Arsenault – Ferme cidricole
Equinoxe

Marie Allaire – Communauté nourricière,
ville de Bromont

Valérie Marin – CAB Marguerite-Dubois



CULTUREL

**Émilie-Anne Larochelle a succédé à Aude McDermott
en septembre 2025** – Cowansville

Christine Rossignol – Bromont

Élizabeth Deit – Sutton

**Sarah Lavergne a succédé à Éric Tremblay
en septembre 2025** – Farnham

Ève Sano-Gélinas – Dunham

Ouennassa Khiari – Lac-Brome



TOURISTIQUE

Nadya Baron – Mont SUTTON

Mona Beaulac – Musée Missisquoi et pôle de Bedford

Marie Allaire – Tourisme Bromont

Maria Cordaro – Tourisme Lac-Brome

Émilie-Anne Larochelle - Tourisme et culture Cowansville

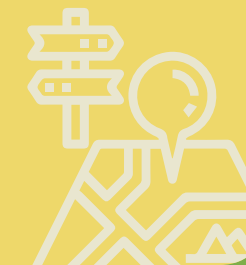
Dominick Poirier – Vignoble Courville

Claudie Bussièrès – Tourisme, culture, loisirs Farnham

Heidi Vanha – Tourisme Sutton

Éric Hamel - Gîte de la Maison Bleue

Camille Paquette - La Knowlton Co.





Crédits photos

Daphné Caron

Marie-Jade Côté

David Larivière

IStock

RAPPORT ANNUEL
2025



CLD BROME
MISSISQUOI